



山水池州 灵秀九华

池州旅游投资服务指南

池州市文化和旅游局

贵池区

- 1 贵池区杏花村文化旅游区整体开发项目
- 2 贵池区杏花村大型实景演艺项目
- 3 池州祁红长江文化公园项目
- 4 贵池区齐山—平天湖业态提升项目
- 5 贵池区梅村茶旅综合体开发项目
- 6 贵池区“小上海”三线文化创意小镇项目
- 7 贵池区刘街滩文化古镇旅游综合开发项目
- 8 贵池区石门高旅游景区开发项目
- 9 贵池区九华天池文化旅游休闲度假区开发项目
- 10 贵池区元四整村开发运营项目
- 11 贵池区罗城文旅田园综合体项目
- 12 贵池区大王洞整体提升项目

东至县

- 1 东至县渡江战役遗址公园项目
- 2 东至县周氏家风文化园建设项目
- 3 东至县天台山森林康养基地建设项目
- 4 东至县东流陶公菊邑度假区建设项目
- 5 东至县升金湖湿地科普研学基地建设项目
- 6 东至县大历山风景名胜区建设提升项目
- 7 东至县九天仙寓景区提升项目
- 8 东至县南溪古寨文化旅游区建设项目
- 9 东至县三条岭养心谷民宿集群建设项目

石台县

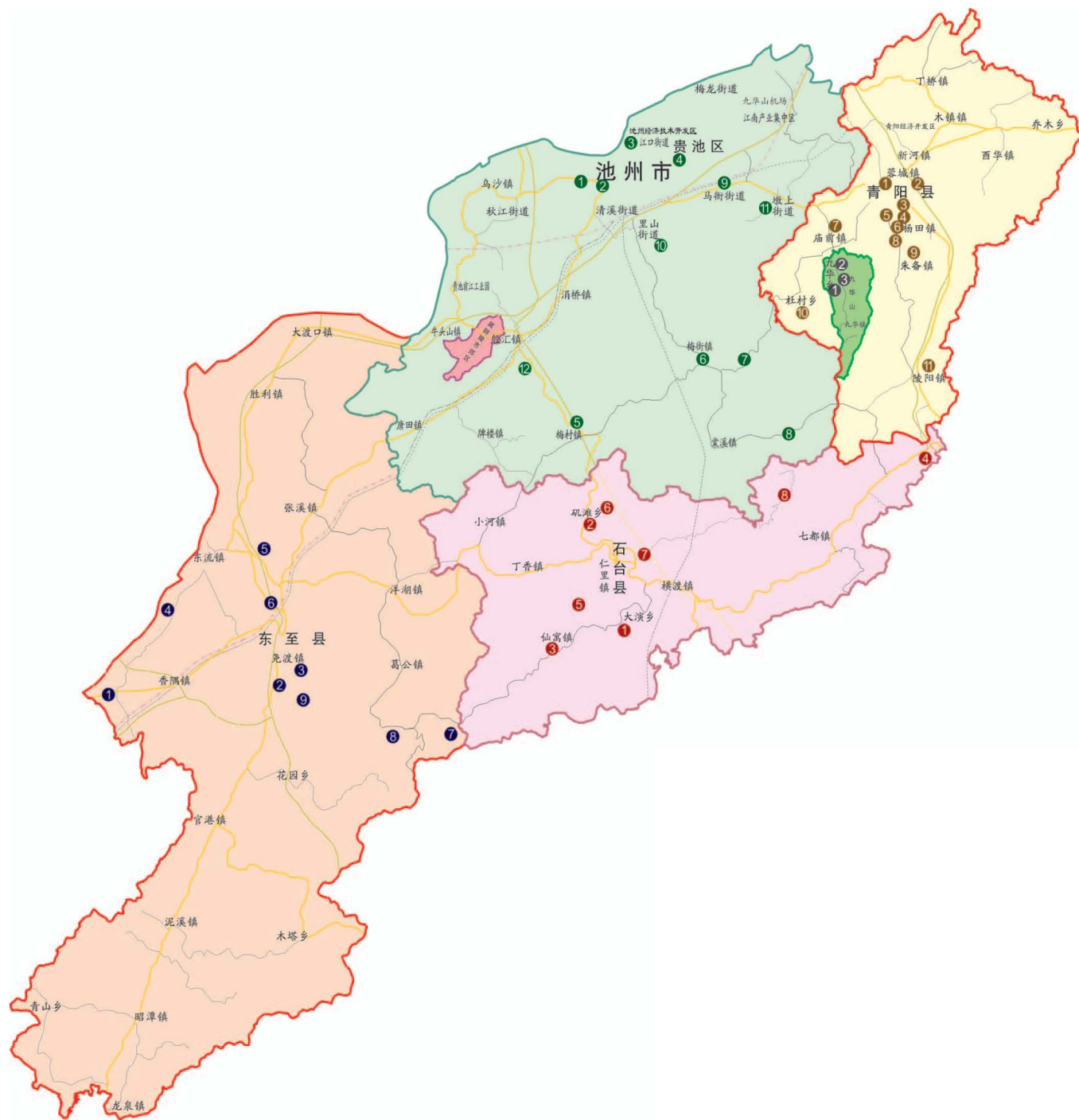
- 1 石台县白石岭旅游开发项目
- 2 石台县大龙湾旅游开发项目
- 3 石台县仙寓镇奇峰村度假区开发项目
- 4 石台县鱼龙仙境文化旅游度假区开发项目
- 5 石台县莲花山旅游综合开发项目
- 6 石台县目连山文化旅游区建设项目
- 7 石台县平顶山高端民宿项目
- 8 石台县七井山旅游综合开发项目

青阳县

- 1 青阳县数字创意产业园项目
- 2 青阳县火焰山生态观光旅游综合开发项目
- 3 青阳县长龙山民俗文化园项目
- 4 青阳县芙蓉湖沉浸式演出项目
- 5 青阳县拾宝山旅游综合开发项目
- 6 青阳县芙蓉湖特色文化旅游购物美食街项目
- 7 青阳县庙前镇运动休闲度假区项目
- 8 青阳县东九华旅游度假区项目
- 9 青阳县九莲田园综合体项目
- 10 青阳县房车营地项目
- 11 青阳县陵阳小镇综合体项目

九华山

- 1 九华山新罗大酒店招商项目
- 2 九华山大愿文化园转型升级项目
- 3 九华山二圣康养度假项目





贵池

位置索引示意图

- ① 贵池区杏花村文化旅游区整体开发项目
- ② 贵池区杏花村大型实景演艺项目
- ③ 池州祁红长江文化公园项目
- ④ 贵池区齐山-平天湖业态提升项目
- ⑤ 贵池区梅村茶旅综合体开发项目
- ⑥ 贵池区“小上海”三线文化创意小镇项目
- ⑦ 贵池区刘街镇文化古镇旅游综合开发项目
- ⑧ 贵池区石门高旅游景区开发项目
- ⑨ 贵池区九华天池文化旅游休闲度假区开发项目
- ⑩ 贵池区元四整村开发运营项目
- ⑪ 贵池区罗城文旅田园综合体项目
- ⑫ 贵池区大王洞整体提升项目

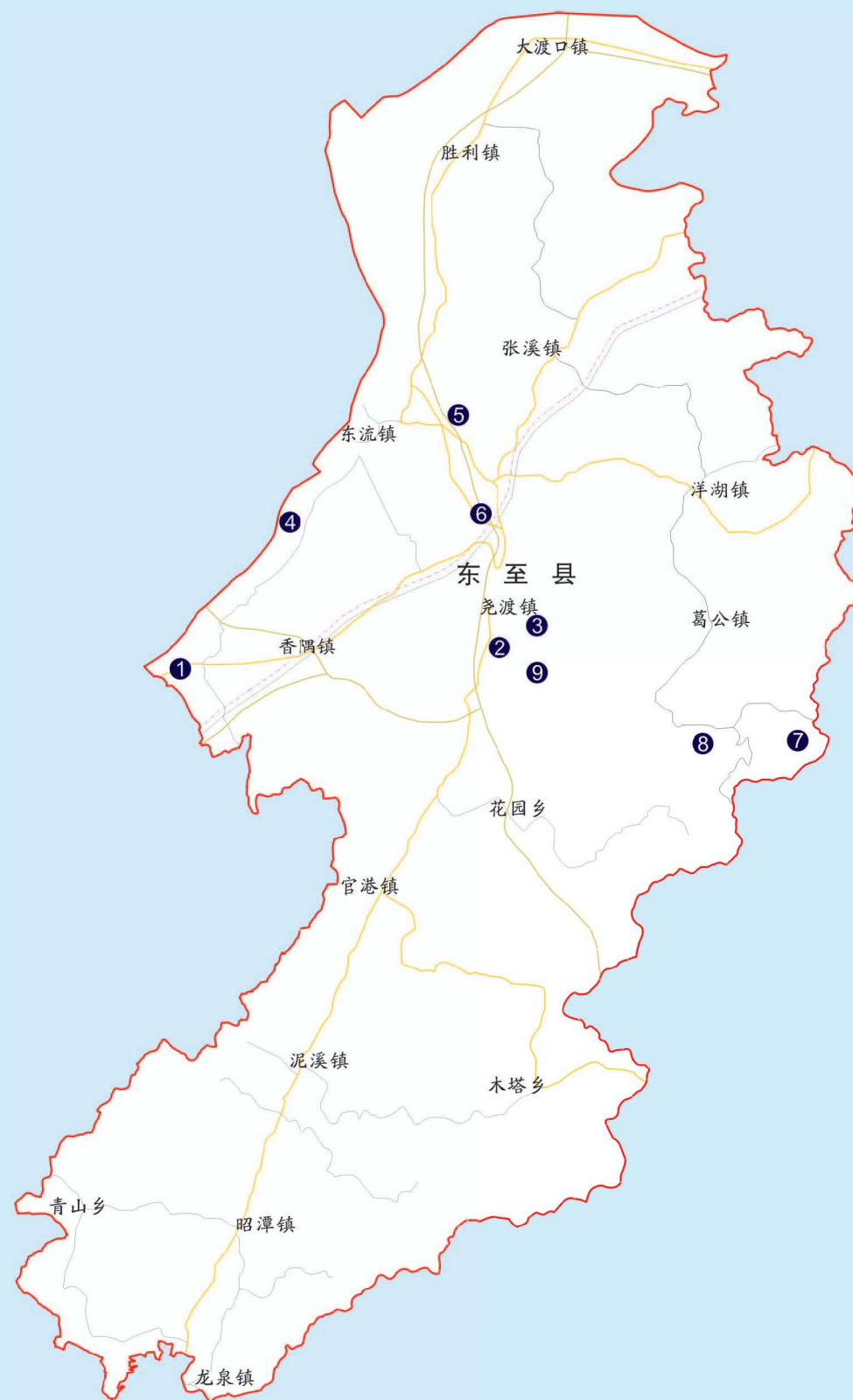




东至

位置索引示意图

- ① 东至县渡江战役遗址公园项目
- ② 东至县周氏家风文化园建设项目
- ③ 东至县天台山森林康养基地建设项目
- ④ 东至县东流陶公菊邑度假区建设项目
- ⑤ 东至县升金湖湿地科普研学基地建设项目
- ⑥ 东至县大历山风景名胜区建设提升项目
- ⑦ 东至县九天仙寓景区提升项目
- ⑧ 东至县南溪古寨文化旅游区建设项目
- ⑨ 东至县三条岭养心谷民宿集群建设项目





石台

位置索引示意图

- ① 石台县白石岭旅游开发项目
- ② 石台县大龙湾旅游开发项目
- ③ 石台县仙寓镇奇峰村度假区开发项目
- ④ 石台县鱼龙仙境文化旅游度假区开发项目
- ⑤ 石台县莲花山旅游综合开发项目
- ⑥ 石台县目连山文化旅游区建设项目
- ⑦ 石台县平顶山高端民宿项目
- ⑧ 石台县七井山旅游综合开发项目





青 阳

位置索引示意图

- ① 青阳县数字创意产业园项目
- ② 青阳县火焰山生态观光旅游综合开发项目
- ③ 青阳县长龙山民俗文化园项目
- ④ 青阳县芙蓉湖沉浸式演出项目
- ⑤ 青阳县拾宝山旅游综合开发项目
- ⑥ 青阳县芙蓉湖特色文化旅游购物美食街项目
- ⑦ 青阳县庙前镇运动休闲度假区项目
- ⑧ 青阳县东九华旅游度假区项目
- ⑨ 青阳县九莲田园综合体项目
- ⑩ 青阳县房车营地项目
- ⑪ 青阳县陵阳小镇综合体项目





山水池州 灵秀九华

池州旅游投资服务指南

九华山

位置索引示意图

- ① 九华山新罗大酒店招商项目
- ② 九华山大愿文化园转型升级项目
- ③ 九华山二圣康养度假项目



池州市情

池州市位于安徽省西南部,北临长江,南接黄山,西望庐山,东与芜湖相接。辖贵池区、东至县、石台县、青阳县、江南产业集中区、九华山风景区、池州经济技术开发区,总面积8399平方公里,户籍人口160.8万。2022年,全年地区生产总值1078.5亿元,比上年增长5.4%。

池州市 A 级旅游景区

5A	4A	3A	2A	总计
1	17	19	3	40

(截止2023年2月)

2019-2022年池州市旅游接待情况

年度	游客接待量(万人次)	旅游总收入(亿元)
2019年	7043.16	776.5
2020年	5223.43	579.09
2021年	5852.27	646.78
2022年	5607.06	623.93



杏花村

一首动人心弦的杏花美酒诗,一幅引人入胜的山水农耕画,一部耐人寻味的村落民俗,一个令人神往的世外桃源梦。



九华山

首批国家5A级旅游景区、世界地质公园、国家重点风景名胜区、中国四大佛教名山之一、国家森林公园。



一、旅游产业

文件名称:《中共池州市委池州市人民政府关于将旅游业培育成为战略性支柱产业的实施意见》

文 号:池秘〔2017〕215号

发布时间:2017年12月27日

核心要点:吸引社会资本和知名人士来池投资文化旅游综合体、高端民宿、画院、特色酒店等。对引进的旅游重大项目,可给予贷款贴息、优先供地、帮办服务、奖励扶持等优惠政策。对总投资额5亿元以上旅游项目,实行“一事一议”。对符合相关规划的旅游项目,按照项目建设时序,及时安排年度用地计划指标。对纳入市政府确定的重点旅游项目,予以重点支持。

二、体育产业

文件名称:《池州市人民政府关于加快体育产业发展促进体育消费的实施意见》

文 号:池政〔2016〕60号

发布时间:2016年7月25日

核心要点:加强体育与旅游业融合发展。以皖南国际文化旅游示范区核心区建

设为重点,坚持高端定位、树立国际视野、统筹开发各类体育旅游资源,积极投资建设户外营地、山地车赛道、徒步(登山)赛道、徒步骑行驿站、汽车露营地、休闲垂钓场、船艇码头等体育旅游设施,推进九华山、九子岩-莲峰云海、牯牛降、仙寓山、怪潭、蓬莱仙洞-秋浦渔村(百丈崖)、齐山-平天湖、杏花村文化旅游区、升金湖-大历山-东流古镇、南溪古寨-九天仙寓等十大体育旅游基地建设。

三、养老产业

文件名称:《池州市人民政府关于加快发展养老服务业的实施意见》

文 号:池政〔2015〕4号

发布时间:2015年2月15日

核心要点:发挥池州山水、人文及生态优势,发展养老公寓和老年休闲旅游业,依托九华山、仙寓山、万罗山、齐山、升金湖等山水资源,发展避暑休闲养老;依托蓬莱仙洞、大王洞等岩洞资源及杏花村、孝肃街等名村古街资源,发展田园劳动观光养老;依托石台牯牛降等地森林资源,发展生态养老。

四、大健康产业

文件名称:《中共池州市委池州市人民政府关于促进大健康产业发展的意见》

文 号:池发〔2016〕9号

发布时间:2016年5月29日

核心要点:依托“富山、富水、富硒、富氧”的总体优势,按照“生态+”、“旅游+”、“文化+”的理念,把大健康产业作为发展生态养生、促进健康旅游、开发养生文化的战略性支柱产业,着力构建以生态养生为根本、禅修养生为特色、户外健体为支撑、健康食品为基础,创新融合一二三次产业发展的新型健康产业体系。通过建成50个带动作用强的健康产业项目,打造10个特色健康小镇、产业基地(园区)、旗舰型企业,打响“中国健康养生之都”的品牌。

五、现代生态农业

文件名称:《池州市人民政府办公室关于

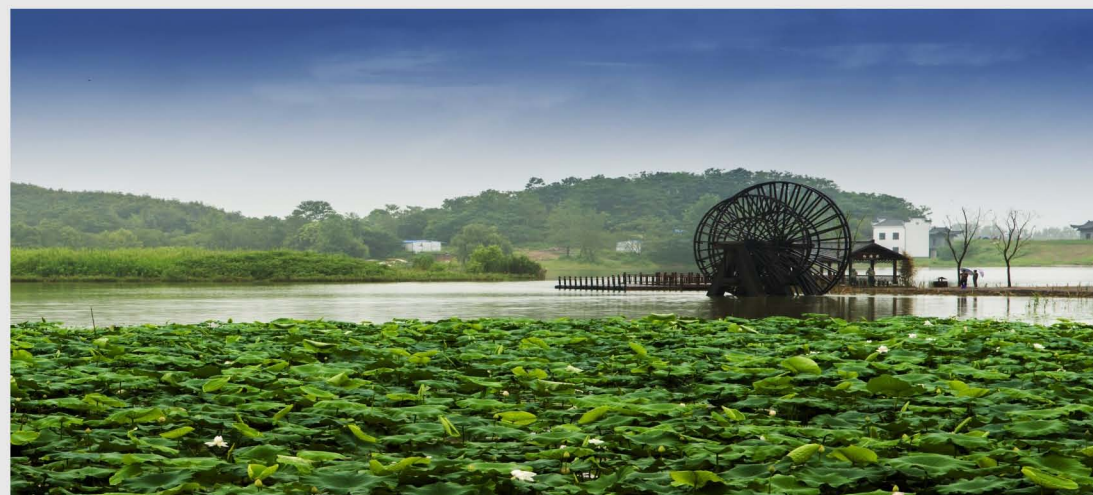
加快发展现代生态农业产业化的实施意见》

文 号:池政办〔2016〕21号

发布时间:2016年5月23日

核心要点:通过实施绿色增效、品牌建设、主体培育、科技推广、改革创新“五大示范行动”,大力发展特色农业、绿色农业、休闲农业,建成5个现代生态农业产业化示范区,培育30个现代生态农业产业化示范主题,成为省级现代生态农业产业示范市。

立足生态优势,以茶叶产业、特色水产产业、林下经济为重点,加快发展特色农业。通过推动观光农业、休闲农业,创建一批休闲农业示范点,开发特色生态旅游业态和产品,探索发展疗养健身型和文化休闲型等新型休闲农业模式,打造休闲农业新业态。推动绿色农业发展,打造有机农产品品牌,为生态农业现代化发展提供产品支持。



贵池



贵池区杏花村文化旅游区整体开发项目

一、项目名称

贵池区杏花村文化旅游区整体开发项目

二、项目背景

该项目位于池州市贵池区杏花村文化旅游区规划范围,约35平方公里,推进以

“杏花村”品牌为核心的主城区景城一体化发展,围绕文旅、农旅、康旅等产业,不断丰富旅游观光、农耕牧渔等业态,着力打造长三角重要旅游目的地、长三角重要休闲康养地。

三、项目建设内容和规模

池州全域旅游BRT智慧交通大动脉系统;池州市旅游商品综合体平台;旅游综合体:涵盖经典游览、乡居体验、研学教育等;田园综合体:涵盖会议会展,观光农业,建设会议中心等,打造杏花村国际会奖产业发展论坛、休闲观光农业示范区、中国电商跨域

客服总部基地;教育康养综合体:涵盖养生养老,医疗康体和教育平台,打造杏花村国际健康生活示范区、安徽省教育改革示范区。

四、投资估算

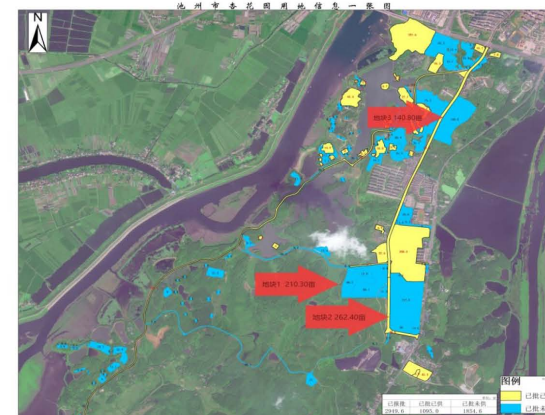
项目总投资约129亿元。

五、合作方式

独资、合资或合作。

六、效益分析

年接待游客量100万人次,可实现年综合收入1.5亿元。

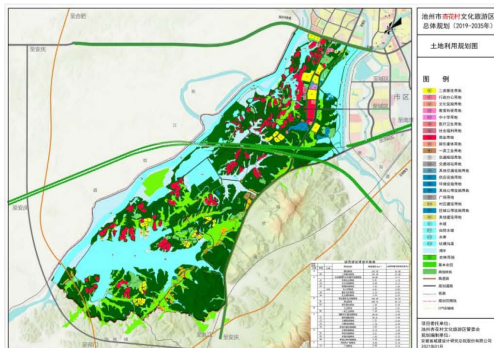


七、联系方式

贵池区文化和旅游局

联系人:吴正任

联系电话:189 5665 1070





贵池区杏花村大型实景演艺项目

一、项目名称

贵池区杏花村大型实景演艺项目

二、项目背景



项目地处池州市贵池区杏花村文化旅游区。目前,池州大型实景(室内)演艺项目空白,缺少夜游项目,开发此旅游项目将极大丰富池州旅游产品,提升池州市境内线路产品吸引力,对主城区留住过夜游客将发挥巨大作用,市场前景广阔。可深度挖掘池州诗、酒、茶、村、雉、民歌等地域文化,通过艺术创新,策划包装一台大型的沉浸式实景演艺项目。

三、项目建设内容和规模

可在杏花村文化旅游区或贵池区其他区域内投资,建设综合服务中心、主舞台、分舞台、实景布景等;购置音响、灯光等设备大型演艺舞台及配套设施,打造常态化演艺演出节目。

四、投资估算

项目总投资额2亿元。

五、合作方式

独资、合资、合作均可。

六、效益分析

九华山等周边大景区及城市客源市场



巨大,预计年接待国内外游客100万人次。

七、联系方式

贵池区文化和旅游局

联系人:吴正任

联系电话:189 5665 1070





池州祁红长江文化公园项目

一、项目名称

池州祁红长江文化公园项目

二、项目背景

项目区以池州市贵池区老池口历史文化街区为核心,整合小三线遗址、老船厂等资源,依托池州滨江新城建设,盘活滨江老建筑老厂房老码头,利用工业遗产,打造国家级历史文化街区,整合周边资源,建设滨江文旅综合体,展示池州主城区魅力。

三、项目建设内容和规模

利用祁红老厂房,盘活工业遗产,打造

茶文化体验中心。改造老船厂为商业艺术空间,引进艺术设计联合工场、画廊、艺术品商店、高端定制、婚庆艺术、江景文化餐厅等业态,在船厂形成文化磁场,成为承载池州文创的新兴地标。以现代博物馆理念为指导,以“小三线”规模化的工厂旧址(群)进行保护和利用为基本载体,开发具有观光和科普教育功能的旅游产品。借助“文化游、休闲游、研学游”,整合打造滨江景观带,建设城市交往新空间,带动滨江新区经济发展活力。

四、投资估算

项目总投资约5亿元。

五、合作方式

独资、合资或合作。

六、效益分析

项目建成后,将成为池州主城区旅游发

展和城市文化品位的新地标。

七、联系方式

贵池区文化和旅游局

联系人:吴正任

联系电话:189 5665 1070





贵池区齐山—平天湖业态提升项目

一、项目名称

贵池区齐山—平天湖业态提升项目

二、项目背景

项目位于池州市贵池区平天湖风景区。以诗意、康养、山水、田园等为主要元素,以“山、湖、城”融合开发为核心竞争力,构建多元化的产业集群,复兴多样化的创意主题景区,建设集山水生态观光、滨水游憩运动、田园乡村休闲、商务会议度假、主题研学

等于一体的国内一流诗意休闲天堂和生态山水商务度假区。

三、项目建设内容和规模

依托现有的环湖公路、游湖航线,新建提升游步道、自行车专用道、游船航线,打造环平天湖水陆运动游憩带。打造企业养生会所区,配置中医理疗馆、康体休闲中心等大健康业态产品。丰富水上观光休闲体验活动,建设情境雕塑、中华诗林、诗廊等景观

小品,引进《水墨平天》《齐山·千古情》沉浸式演艺项目;提升齐山现有游步道,修缮基础翠微楼、冶春园等亭台楼榭基础设施。

四、投资估算

项目总投资额5亿元。

五、合作方式

独资、合资、合作均可。

六、效益分析

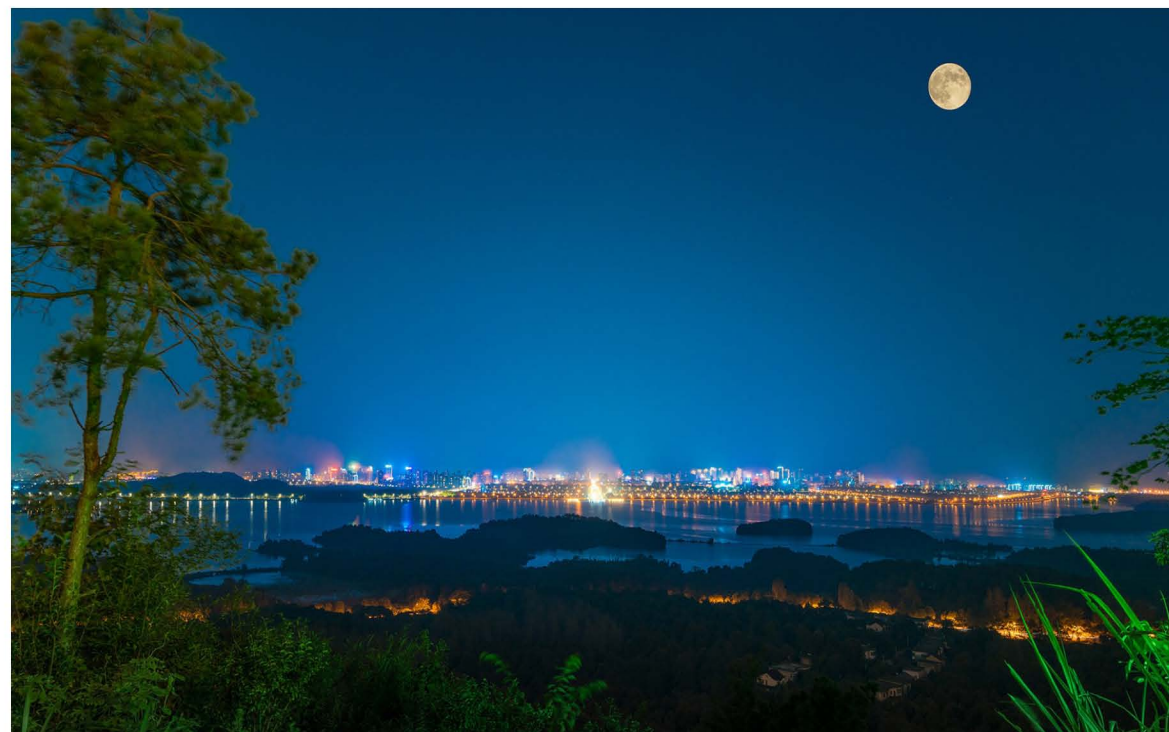
预计年接待国内外游客100万人次。

七、联系方式

贵池区文化和旅游局

联系人:吴正任

联系电话:189 5665 1070



贵池区梅村茶旅综合体项目

一、项目名称

贵池区梅村茶旅综合体

二、项目背景

项目位于池州市贵池区梅村镇。梅村镇距长江水道45公里、九华山机场56公里，安庆机场62公里，距318国道、沿江高速和铜九铁路仅10公里，国道237、省道221线穿境德上高速在梅村集设有出入口。主要

旅游资源有霄坑大峡谷、长生洞、秋浦河、龙舒河、李白游踪、秋浦歌、诗人罗隐等。

三、项目建设内容和规模

重点打造4大核心产品，培育8类全要素创新产品，塑造2种全时、全季产品。形成全域旅游产品体系。主要包括：梅村游客服务中心、梅村健康社区、茶旅健康产业园、秋浦农业公园等。



四、投资估算

项目总投资额20亿元。

五、合作方式

独资、合资、合作均可。

六、效益分析

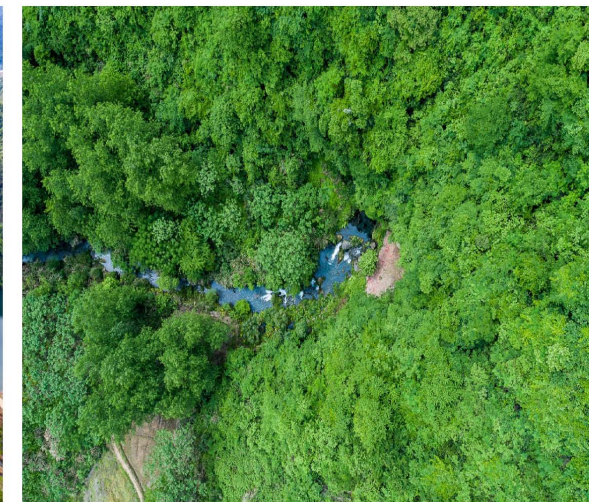
年接待游客量30万人次，可实现年综合收入0.2亿元。

七、联系方式

贵池区文化和旅游局

联系人：吴正任

联系电话：189 5665 1070



贵池区“小上海”三线文化创意小镇项目

一、项目名称

贵池区“小上海”三线文化创意小镇项目

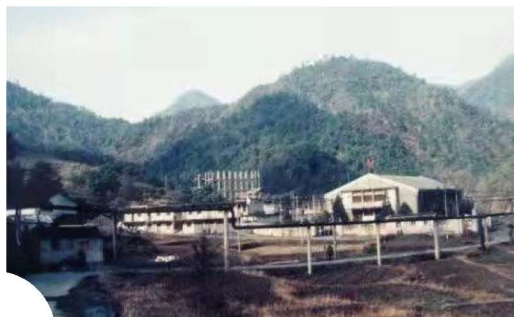
二、项目背景

项目位于池州市贵池区梅街镇。1969年,根据当时形势需要,上海在皖南山区兴建了一批军工厂和相关配套的企事业单位,时称“上海小三线”,其中布局在贵池的有12个单位,绝大部分落户在梅街镇。“三线建设”时期曾有一万多名上海籍干部职工在此工作

生活。项目所在地东倚九华山,距离池州高铁站半小时车程,齐石公路、省道S358线在项目东侧交汇。“三线建设”时期原军工企业遗址是梅街乃至整个皖南地区宝贵的文化遗迹,目前厂房车间、办公楼、学校、宿舍楼、小卖部、食堂、招待所、电影院、厂工会、图书馆、车库等建筑保存尚好。

三、项目建设内容和规模

项目规划面积3.85平方公里,其中核心



区1.1平方公里,包括“八五”钢厂厂区、生活区遗址。建设“小三线史料馆”、“三线文化长廊”、“三线食堂”和“新知青文创坊”等,加强农旅、文旅等产业融合力度,以资源带动经济,打造皖南最具特色的三线文化休闲综合体。

四、投资估算

项目总投资10亿元。

五、合作方式

独资、合资、合作均可。

六、效益分析

年接待游客量10万人次,可实现年

综合收入800万。

七、联系方式

贵池区文化和旅游局

联系人:吴正任

联系电话:189 5665 1070



贵池区刘街傩文化古镇旅游综合开发项目

一、项目名称

贵池区刘街傩文化古镇旅游综合开发项目

二、项目背景

项目位于贵池区梅街镇刘街社区,面积3平方公里,刘街是中国传统村落,是中国傩文化之乡、安徽省民间文化艺术之乡、安徽省绿色社区、中国年味最浓的20个地方之一,清著名外交活动家刘瑞芬、白洋水师名将刘含芳、著名藏书家刻书家文学家刘世珩的家乡,已故国务院副总理姚依林同志祖籍地。

项目所在地刘街距九华山仅15公里,距池州主城区37公里,曾是朝拜九华山的重要道路之一。随着省二级生态旅游公路S358线改



造拓宽工程的建设,九华山年千万游客可途经刘街至石台旅游,必将为刘街傩文化古镇带来巨量客源。



造拓宽工程的建设,九华山年千万游客可途经刘街至石台旅游,必将为刘街傩文化古镇带来巨量客源。

三、项目建设内容和规模

开发和建设可分二期。一期建成傩文化博艺馆、傩演艺广场、傩面具制作与开光体验区、游客服务中心及道路等其他基础配套设施。二期建成傩研究所、禅茶文化养生馆、养心休闲度假区等。

四、投资估算

项目总投资5亿元。

五、合作方式

独资。



六、效益分析

景区开放后,预计年接待国内外游客50万人次。

七、联系方式

贵池区文化和旅游局

联系人:吴正任

联系电话:189 5665 1070



贵池区石门高旅游景区开发项目

一、项目名称

贵池区石门高旅游景区开发项目

二、项目背景

石门高地处贵池、青阳、石台、九华山的交界处,距池州主城区45公里,通过大约15里白沙岭石板古徽道可直通九华山。石门村因“山为城,石为门”而得名,因出仕为官达百余人而闻名。唐代“魁”字巨型石刻、村庄布局、水口等无不体现古村落“魁”文化的神秘,据今已有一千多年历史。境内山青水秀,景

色如画,文化底蕴深厚,现存古建筑遗址、雕刻、古墓、古徽道百余处。景区四周群山环抱,动植物资源十分丰富,森林覆盖率在90%以上,为天然氧吧。境内还有平天河、滴水崖、省级老山自然保护区、古民歌等自生态和文化资源。

三、项目建设内容

建设六大景区,即古村水口区,桃花坞田园风光及农事体验区,古村落及“魁”星文化区,平天河——滴水崖峡谷景观区,白沙

岭古徽道体验区,老山原始森林探秘区。拟打造为中国魁文化第一村、千年古村、乡村旅游福地。

四、投资估算

项目总投资2亿元。

六、合作方式

独资、合资、合作。

七、联系方式

贵池区文化和旅游局

联系人:吴正任

联系电话:189 5665 1070





贵池区九华天池文化旅游休闲度假区开发项目

一、项目名称

贵池区九华天池文化旅游休闲度假区开发项目

二、项目背景

本项目为九华天池景区后期开发项目，距主城区 15 公里。该景区年接待国内外游客 50 万人次，为国家级生态旅游示范区、国家 4A 级景区。池州市为皖南国际文化旅游示范区核心区，在空间布局上的定位是“建设成为世界佛教文化观光胜地和国际生态休闲城市”。目前，池州市年游客接待量超过



5000 万人次，但休闲度假产品相对不足。本项目是以温泉度假为核心的生态休闲度假区，发展目标是与九华天池风景区联手打造国家 5A 级旅游景区、国家级旅游度假区。

三、项目建设内容与规模

九华天池文化旅游休闲度假区总占地面积 160 亩，总建筑面积 41377 平方米，主要功能布局为民俗街、自驾车营地、房车营地、帐篷营地、滑雪场、酒店度假区、森林探险及户外拓展区等。目前，民俗街部分已基本完工。自驾车营地、房车营地、滑雪场等部分诚邀投资合作伙伴。

四、投资估算

项目总投资 5 亿元。

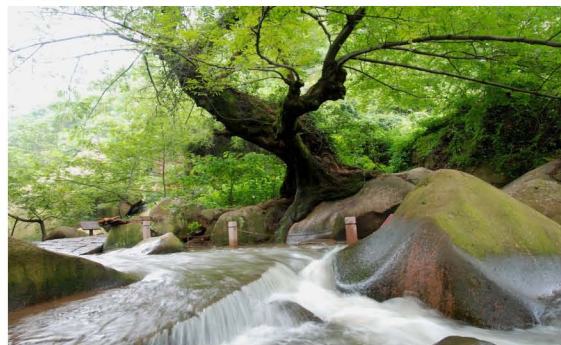
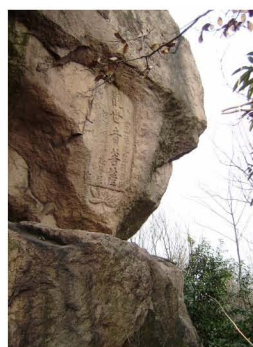
五、合作方式

合资或独资。

六、效益分析

(一) 企业经济效益

本项目实施后，景区的旅游产品将更加丰富，游客数量和企业的营业收入将会因此



获得持续增长，为池州市带来丰厚的旅游综合效益。预计景区将年接待游客 50 万人次。

(二) 社会效益

该项目建成后做大九华天池景区的旅游产业规模，形成山上山下功能分明，山里山外联动发展，可带动周边旅游业的发展。现景区入口处旅游超市、旅游宾馆、农家乐餐馆达 35 家，直接从业人员达 500 多人，间接从业人数可达 1000 多人。周边群众实现了从传统种植业、养殖业到休闲农业的转变，促进农村产业结构调整。

七、联系方式

池州市贵池区文化和旅游局

联系人：吴正任

联系电话：189 5665 1070



贵池区元四整村开发运营项目

一、项目名称

贵池区元四整村开发运营项目

二、项目背景

元四村位于贵池区里山街道北部,地理环境独特。东、西两条溪水穿村而过汇入村前,历史文化积淀深厚。古村落保留完整,



空间变化多样,建筑色调朴素淡雅,古民居一律明清风格,祠堂、老屋、古道、牌坊鳞次栉比,蔚为壮观。元四村为安徽省级森林村、安徽省第一批传统村落、安徽省特色景观旅游名村、安徽省水环境优美乡村等。

三、项目建设内容与规模

该项目以元四古村人文与自然优势为本,打造一个适应全年龄段消费者的全时段多业态乡村休闲目的地,真正实现“看得见山,望得见水,记得住乡愁”的发展目标,探索文化旅游、乡村振兴、新型党建与产业发展的融合创新模式,建立乡村振兴新模式与

皖南文旅新坐标。主要建设内容与规模:一期重点建设乡村振兴学院、5G云客厅及1-2幢示范引领民宿;二期为山下中心村和山上空心村整体运营建设期;三期为发展区建设,形成以游客中心及核心区带动周边村民组整体协同发展的格局。

四、投资估算

项目总投资1亿元。

五、合作方式

合资或者独资。

六、效益分析

项目建成后每年预计可以实现总收入



3000万元。带动元四村村民就业,预计为农民增收100万元。

七、联系方式

贵池区文化和旅游局

联系人:吴正任

联系电话:189 5665 1070



贵池区罗城文旅田园综合体项目

一、项目名称

贵池区罗城文旅田园综合体项目

二、项目背景

利用墩上街道独特性、品味高的旅游资源,对罗城文旅田园综合体进行开发建设,一方面实现了资源优势向经济优势的转化,促进了区域经济的快速发展,另一方面,墩上街道的旅游资源和生态环境得到了有效保护,有利于墩上街道旅游业的可持续发展,实现了区域经济和社会环境发展的双赢。目前已经成立罗城民歌文化旅游开发有限公司进行项目开发,正在前期启动阶段,需要通过招商引资加大资金投入。



三、项目建设内容与规模

本项目由景点建设、市场启动、服务设施和道路建设等组成。1、景点建设项目:包括各观景点及观景台、罗城民歌文化体验中心、民俗文化体验中心、休闲农业景观、义湖山整体开发建设。2、市场启动:包括导览系统、市场促销、人员培训费。3、基础设施:包括游客



服务中心,乡村客栈,野奢度假中心,医疗救护所及配套,给水排水设施,电力电讯设施,旅游厕所、垃圾箱等环卫设施,其它设施。4、道路建设:景区内部主干道路、景区与外部连接的道路改造、游览步道以及停车场等附属设施。

四、投资估算

目前已由池州罗城民歌文化旅游开发有限公司进行了千亩果园种植,农业基础设施等建设,已完成投资1.4亿元。正在进行招商引资合作开发,总投资5亿元。

五、合作方式

合资或独资。

六、效益分析

预计景区年接待游客40万人次,经济效益达1亿元。



七、联系方式

贵池区文化和旅游局

联系人:吴正任

联系电话:189 5665 1070





贵池区大王洞整体提升项目

一、项目名称

贵池区大王洞整体提升项目

二、项目背景

大王洞景区经过多年经营,在景区运营方的运营下,在安徽乃至长三角地区都有一



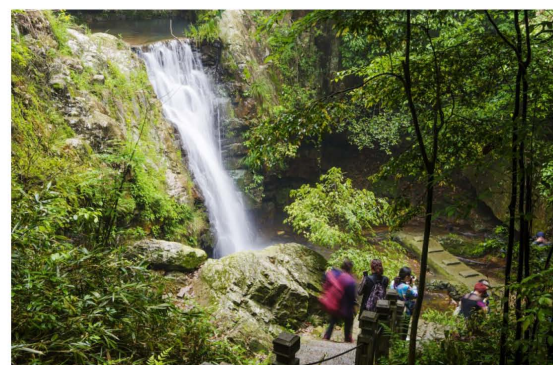
定的影响力,游客接待人数稳定;但是存在设施设备老旧,游览项目单一,不能完全满足新生代年轻人需求的问题。因此需要进一步更新现有的硬件设施设备,提高景区的接待和服务能力,提升游客的满意度;改造升级现有旅游项目、开发新的旅游项目,满足不同年龄段游客的需求,提升景区的综合吸引力。通过开展景区整体提升项目,有效提升景区的整体形象,完善旅游硬件设施,更好的为长三角的游客提供服务,实现经济效益和社会效益的双丰收。

三、项目建设内容和规模

主要内容有:基础与服务设施建设提升,文化包装与内涵建设和项目建设提升。创意融入傩戏演绎节目,开发当地民俗风情活动。增加歌舞夜休闲活动,包括篝火歌舞演绎活动、棋牌室、溶洞主题酒吧、KTV等。围绕大王洞、或串联周围景区,开发山地车大赛和骑行活动等。

四、投资估算

目前大王洞景区为4A级景区,由安徽池州九华秋浦胜境旅游发展有限公司运营。大王洞整体提升项目总投资2亿元。



五、合作方式

合资或独资。

六、效益分析

预计年接待国内外游客60万人次,实现收入0.2亿元。

七、联系方式

贵池区文化和旅游局

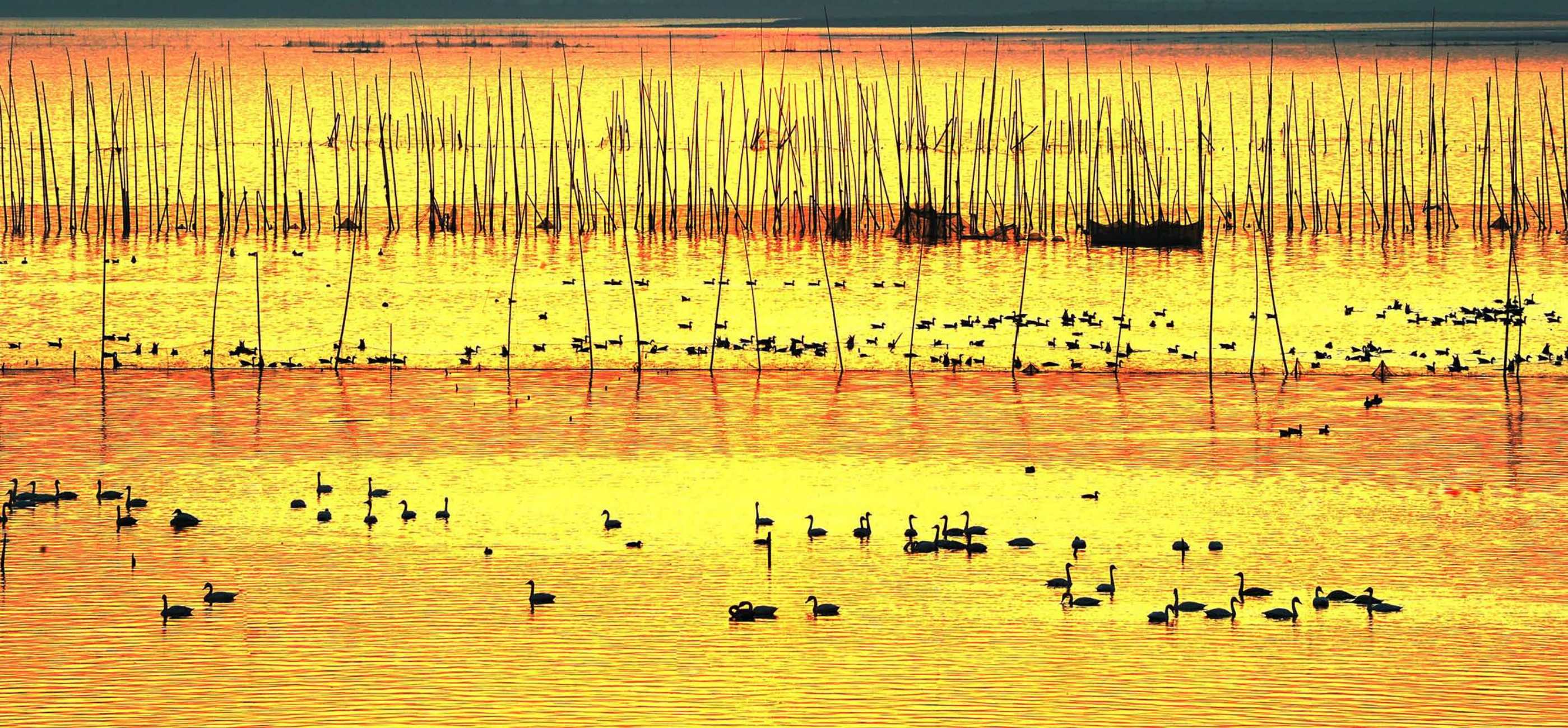
联系人:吴正任

联系电话:189 5665 1070





冬至





东至县渡江战役遗址公园项目

一、项目名称

东至县渡江战役遗址公园项目

二、项目背景

东至县地处皖赣交界,长江南岸,为历来的革命活动提供了便利条件。特别是在土地革命战争时期,东至的三分之二地区先后建立起了苏维埃政权,尤以高山,木塔和龙泉等地红军革命最为著名。解放战争时期,东至是渡江战役的主战场之一,位于香隅镇境内的香山就因渡江战役而声名鹊起。香山上曾

响彻过“打过长江去 解放全中国”口号,发生过“一面红旗插在香山上”的故事。



三、项目建设内容与规模

该项目按“一座公园、两条线路、三色融合、四大板块”布局建设。一座公园：以香山为核心的遗址公园；两条线路，开辟高山革命老区和皖赣革命老区两条红色旅游线路；三色融合，即红色、绿色（田园风光）和古色（古村落）三色融合，打造融合业态；四大板块，即洋湖高山革命老区、葛公洪方革命老区、木塔革命老区、龙泉革命老区四大板块。主要建设内容有结合矿山修复,改造山体,建设纪念馆、研学体验馆、实践教育基地,打造大型红色演艺和灯光秀,完善红色公共服务设施建设,建设红军大剧场、红色影视基地等红色文化建设,以及中小學生研

学实践、红色民宿体验、乡村休闲旅游、度假康养等业态建设。

四、项目估算

项目总投资10亿元。

五、合作方式

合资或独资。

六、效益分析

项目区预计年收入1.5亿元,8年可收回引资成本。

七、联系方式

东至县文化和旅游局

联系人:徐光胜

联系电话:182 0566 5927



东至县周氏家风文化园建设项目

一、项目名称

东至县周氏家风文化园建设项目

二、项目背景

东至县周氏家风文化园建设地点位于东至县城东1公里的尧渡镇梅城村。该项目交通便利,区位优势突出,人流集中,基础设施较为完善,结合文保项目及美丽乡村建设,完成周馥接官厅修缮,优化项目区环境和设施,《东至县周氏家风文化园规划》已经

批复,其中家风展示组团的建设用地已经落实,正在开展土地房屋等征迁工作。

三、项目建设内容和规模

周氏家风文化园项目以“周氏家风文化”为核心内容,按“一心、一轴、五组团”布局,用地面积115.07公顷。其中核心区分为综合配套组团、国学基地组团、田园社区组团、家风展示组团、文创综合组团和梅城文化组团等六大功能组团。目标是建设成



为省级以上研学旅行基地、文化产业示范基地、国家4A级旅游景区。

年综合收入5000万元,10年收回社会投资成本。

四、投资估算

项目总投资约3.05亿元。

五、合作方式

合资或独资。

六、效益分析

七、联系方式

东至县文化和旅游局

联系人:徐光胜

联系电话:182 0566 5927



东至县天台山森林康养基地建设项目

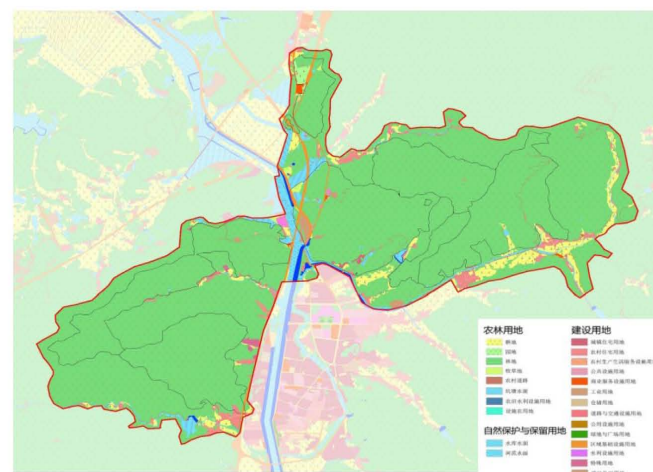
一、项目名称

东至县天台山森林康养基地建设项目

二、项目背景

项目位于东至县尧渡镇国营梅城林场，生态环境优越，地理区位优势明显，基础设施

良好，客流充足，又契合当今社会发展趋势和主题，既可以康养型景区和度假区，又可作为城郊公园建设，现已编制规划，项目建设用地均已避开生态红线和功能区界限，有着良好的项目建设条件和优势。



三、项目建设内容和规模

规划建设面积 2452 公顷 (约 36780 亩)，按照国家森林公园建设标准打造国家级旅游度假区，围绕“1 个基地 (国家级森林康养度假基地)+1 个景区 (AAAA 级旅游风景区)”总目标，以东至会客厅为定位，打成长三角知名康养度假圣地、皖西南特色旅游驿站、东至县重要门户形象。主要建设内容包括：林相改造 3000 亩，公园内道路绿化



改造 (植苗) 30 公里，建设休闲广场、健身娱乐设施等。主要项目有：1 个综合接待中心、1 个森林康养基地、5 个特色主题园区、4 个特色主题乐谷、3 个精品主题村落。

四、投资估算

项目总投资 10 亿元。

五、合作方式

独资、合资、合作。

六、效益分析

年综合收入达 2.4 亿元，年利润 3000 万元以上，年综合税收 3000 万元以上，按实际引资 3.3 亿元，投资回收期 11 年左右。

七、联系方式

东至县文化和旅游局

联系人：徐光胜

联系电话：182 0566 5927





东至县东流陶公菊邑度假区建设项目

一、项目名称

东至县东流陶公菊邑度假区建设项目

二、项目背景

东流陶公菊邑度假区建设项目位于长江中下游南岸东流镇镇区。东流镇为原东流县县治，是一座有着千年历史文化的古镇，陶渊明曾在东流艺菊，现为国家历史文化名镇、国家AA级旅游景区、国家传统村落、安徽省特色旅游名镇。相继编制《东流镇旅游

发展总体规划》和《安徽·东流陶公文化旅游区详细规划》。江边原东流酒厂至东流粮站100亩闲置用地为国有资产，与周边居民无纠纷，建设用地充足，用地成本较低。项目地处集镇，水、电、道路、通讯、环卫等基础设施完备。

三、项目建设内容和规模

总规划面积2.77平方公里，按照“一体（东流老街历史文化街区）—轴（长江菊江段—

沿江景观休闲带）两翼（陶公文化园区、飞地文旅创意园）”规划建设。主要建设内容有东流老街历史文化街区、沿江景观休闲带、陶公文化园区、飞地文旅创意园，打造成为美食、民宿、旅游、书局、展览、学术研究和文化教育于一体的休闲古城、江畔明珠。

四、投资估算

项目总投资132亿元。

五、合作方式

独资、合资、合作。

六、效益分析

建成后年营业收入达2.4亿元，10年左



右收回成本。

七、项目联系人

东至县文化和旅游局

联系人：徐光胜

联系电话：182 0566 5927



东至县升金湖湿地科普研学基地建设项目

一、项目名称

东至县升金湖湿地科普研学基地建设

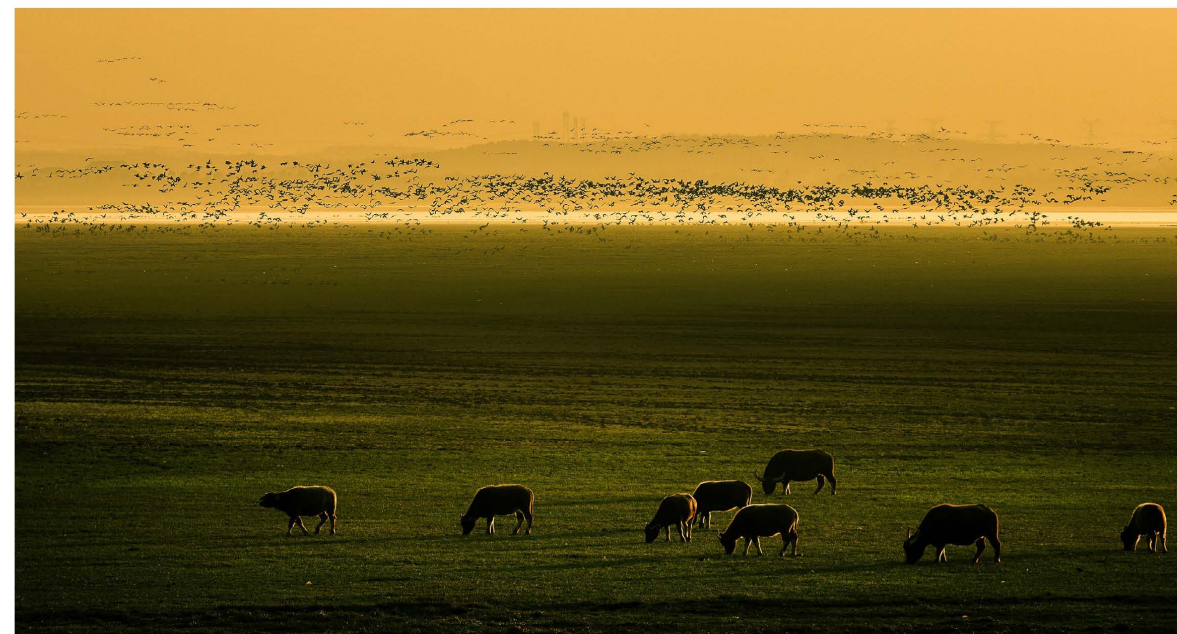
二、项目背景

项目位于东至县东流镇金寺山林场场部,依托升金湖品牌和金寺山林场的建设条件建设升金湖实地科普研学基地。升金湖为国际重要湿地、国家级自然保护区,金寺山林场场部紧挨升金湖,距核心区直线不到3

公里,但又不在于保护区范围,有着良好的建设条件和优势。

三、项目建设内容和规模

利用林场闲置空房及建设用地建设升金湖科考中心和休闲度假基地,并结合金寺山林场,大力营建近自然森林,形成多树种、多层次、多色彩的森林结构和森林景观,形成森林与湿地、湖面互为补充、彰显的特色生态



旅游产品。同时,在湖区开展部分圩畝退田还湖,部分退化区域湿地系统恢复、环湖生态旅游公路改建提升、湖滨绿道以及休憩设施建设、湖区绿化工程、堤防工程、生态停车场、旅游厕所、环湖标识等建设。

四、投资估算

项目总投资5亿元。

五、合作方式

独资、合资、合作。

六、效益分析

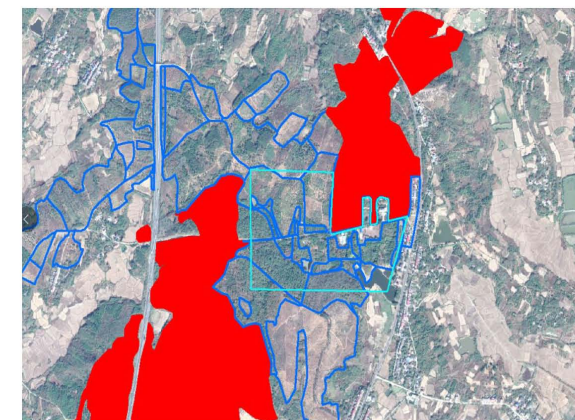
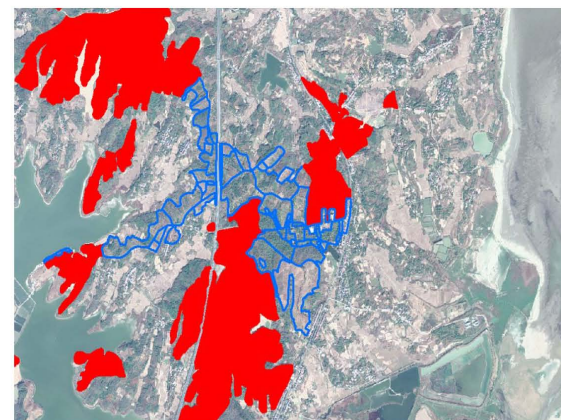
年综合收入4000万元(暂不考虑年增长率),12年收回社会投资成本。

七、联系方式

东至县文化和旅游局

联系人:徐光胜

联系电话:182 0566 5927





游业态,打造生态环境修复典型和样板,建成国家4A级旅游景区。

四、投资估算

项目总投资2亿元。

五、合作方式

独资、合资、合作均可。

六、效益分析

计划投资2亿元,其中政府已投资0.5亿元。项目建成后,年接待游客可达25万人次,年综合收入0.5亿元。



七、联系方式

东至县文化和旅游局

联系人:徐光胜

联系电话:182 0566 5927

东至县大历山风景名胜区建设提升项目

一、项目名称

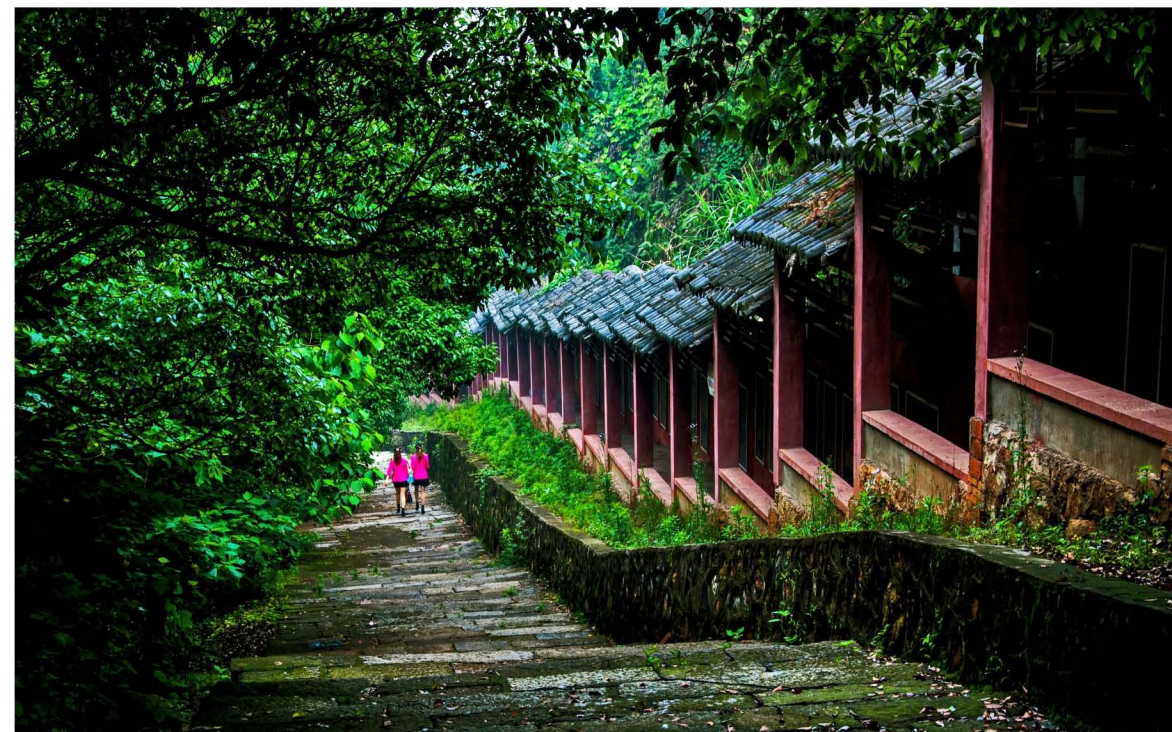
东至县大历山风景名胜区建设提升项目

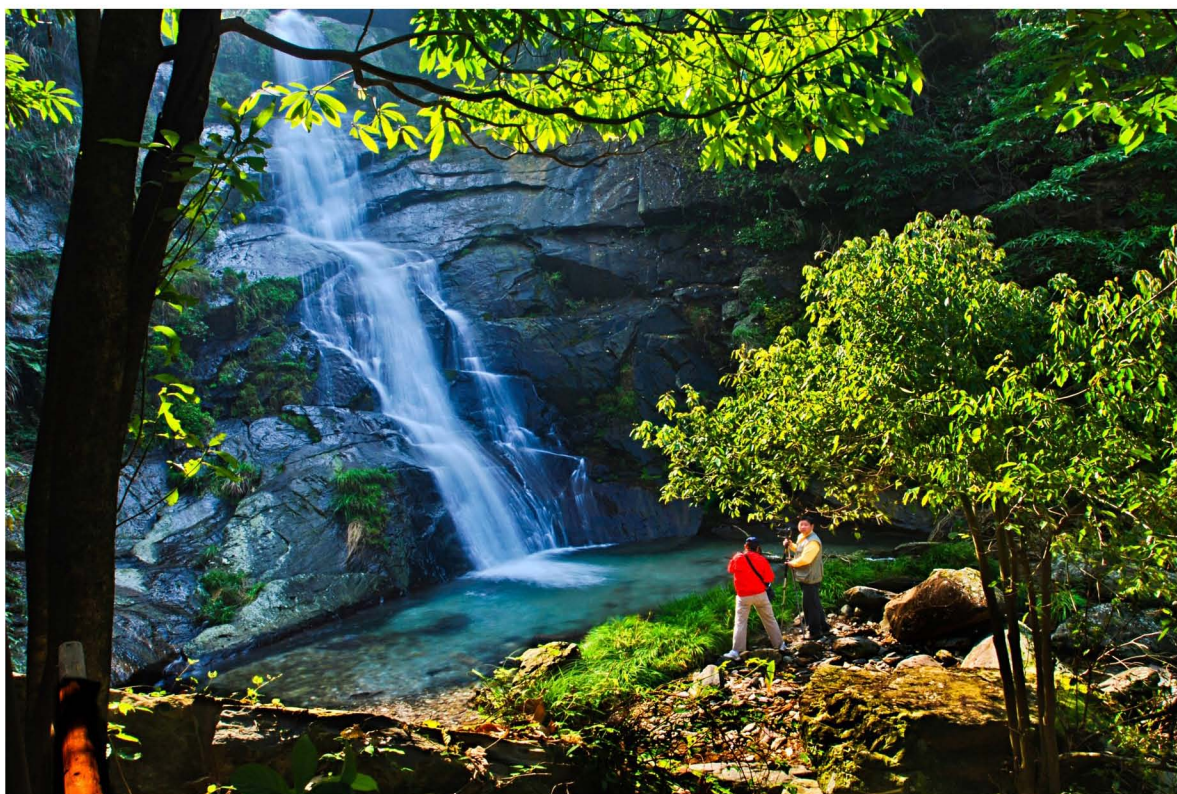
二、项目背景

大历山位于东至县尧渡镇、东流镇和张溪镇交界处,距县城12公里、高速公路出口2公里,规划区10平方公里。相传舜居于此,耕于此,渔于此,又名“舜耕山”,现为省级风景名胜区、国家3A级旅游景区,在周边享有较高知名度。

三、项目建设内容和规模

根据最新批复的《大历山风景名胜区总体规划》,大历山风景名胜区规划总面积999.14公顷,按照风景游览区、风景恢复区、发展控制区、旅游服务区四个功能区建设。重点建设内容有景区北大门、游客服务中心、休闲步道等旅游基础设施。充分利用生态修复后的原舜盛矿区,开展体育拓展运动,将闲置厂房改建民宿、酒店,发展康养度假等旅





车场以及智慧旅游等基础和服务设施建设，进一步提升内涵和形象。

四、投资估算

项目总投资 1.5 亿元。

五、合作方式

独资、合资、经营权转让均可。

六、效益分析

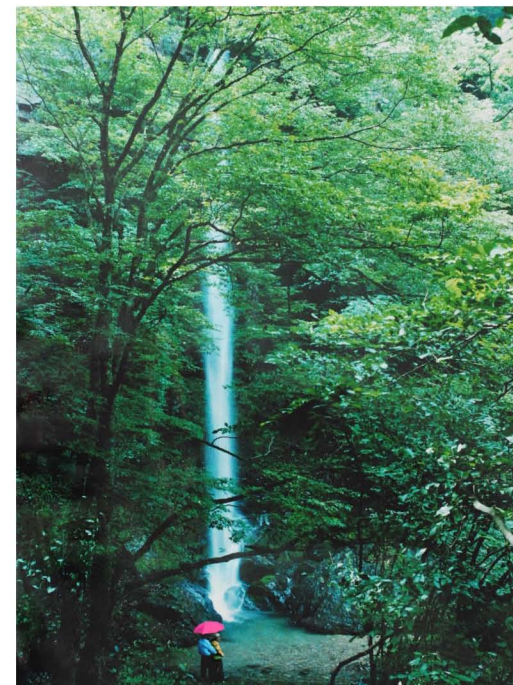
项目总投资 1.5 亿元，项目建成后，年接待游客 30 万人次，年综合收入 0.8 亿元。

七、联系方式

东至县葛公镇人民政府

联系人：汪洁

联系电话：138 6646 9758



东至县九天仙寓景区提升项目

一、项目名称

东至县九天仙寓景区提升项目

二、项目背景

九天仙寓景区位于东至县葛公镇境内，规划区 10 平方公里，属黄山山脉余脉，山奇水秀、环境优美，尤以春夏季瀑布最为著名，被誉为“皖南山区最大的瀑布群”。经过多年

来的开发建设已成为省内外较为知名的山岳型景区，2014 年被评定为国家 4A 级旅游景区。

三、项目建设内容和规模

在现有 4A 级景区基础上，扩建景点，提升游客服务中心和停车场，建设度假山庄，开发文创产品，完善游步道、桥梁、休闲凉亭、停





东至县南溪古寨文化旅游区建设项目

一、项目名称

东至县南溪古寨文化旅游区建设项目

二、项目背景

南溪古寨位于花园乡南溪村,距东至县城 25 公里,规划区 5 平方公里。据族谱记载,村民为匈奴休屠王后裔,被称为“大山深处最后一个匈奴部落”。南溪四周群山环绕,具有完好的山、水、村、田的村落生态格局,是一个古民居保存比较完整的“风水古寨”,素

有“三奇”之称。由于风光秀丽,地形奇特,有“一夫当关,万夫莫开”之势,抗战时期,国



民党至德县政府和县城中学曾一度迁到这里。现为国家 AA 级景区。

三、项目建设内容和规模

该项目规划面积 3.5 平方公里,核心区按“一线(以 012 县道作为旅游景区的景观轴线)一轴(以匈奴古寨自然水系为主轴)五组团(南溪古寨匈奴文化体验组团、思源坳水上运动组团、乌石坑怀旧养生组团、冷水坑度假休闲组团、方岭梯田花海组团)”空间格局开发建设。主要建设内容:游客综合服务中心,房车露营地,匈奴文化主题广场、主题酒店、民宿、风情街、演艺中心,石屋群、围猎场等,开展风情演绎、文化研学、森林探险等旅游业态。

四、投资估算

项目总投资 1.5 亿元,其中大部分基础设施建设由政府及集体承担。

五、合作方式

独资、合资、经营权转让均可。



六、效益分析

项目建成后年接待游客 20 万人次,综合收入 0.6 亿元。

七、联系方式

东至县花园乡人民政府

联系人:谢相丞

联系电话:0566-8535212

东至县三条岭养心谷民宿集群建设项目

一、项目名称

东至县三条岭养心谷民宿集群建设项目

二、项目背景

三条岭养心谷民宿群位于东至县城东6公里的尧渡镇尚合村,利用原空心村落100余栋民宅改建民宿群,现已建成50栋徽派建筑的民宿。周边有古徽道、石林、梨园、周馥

故里等文化旅游资源,拟打造休闲度假养身养心基地。

三、项目建设内容和规模

该项目规划面积1100亩,总占地面积260亩。主要建设内容:在已建成50栋民宿的基础上,再修建50栋民宿,形成民宿集群,周边配套建设文化园、休闲采摘园等,进一步



完善水电道路等基础设施。

四、投资估算

项目总投资1.0亿元。

五、合作方式

合作、合资、独资均可。

六、效益分析

项目建成后,年综合收入0.4亿元,其中

民宿收入0.2亿元,餐饮、文化、娱乐等项目经营性收入0.2亿元。

七、联系方式

东至县文化和旅游局

联系人:徐光胜

联系电话:182 0566 5927



石台





于2006年集中移民建房搬出),村落内有古民居28幢,因自然风光优美、历史人文底蕴丰富、部分明清风格古民居保存良好深受广大文人、游客的喜爱。每年来此写生绘画、摄影创作的爱好者络绎不绝。



三、项目建设内容和规模

规划面积150亩,主要开发建设旅游步栈道、旅游接待中心、旅游导览系统以及古民居改造等。

四、投资估算

项目总投资5亿元。

五、合作方式

独资、合资、合作。

六、效益分析

年实现接待游客10万人次以上,利润可达0.25亿元。

七、联系方式

石台县大演乡政府

联系人:钱琨

联系电话:189 5662 0055

石台县白石岭旅游开发项目

一、项目名称

石台县白石岭旅游开发项目

二、项目背景

项目位于池州市石台县大演乡新联村白石岭,距县城20公里,占地面积400余亩,现有居住8户,28人(原居民48户196人已



石台县大龙湾旅游开发项目

一、项目名称

石台县大龙湾旅游开发项目

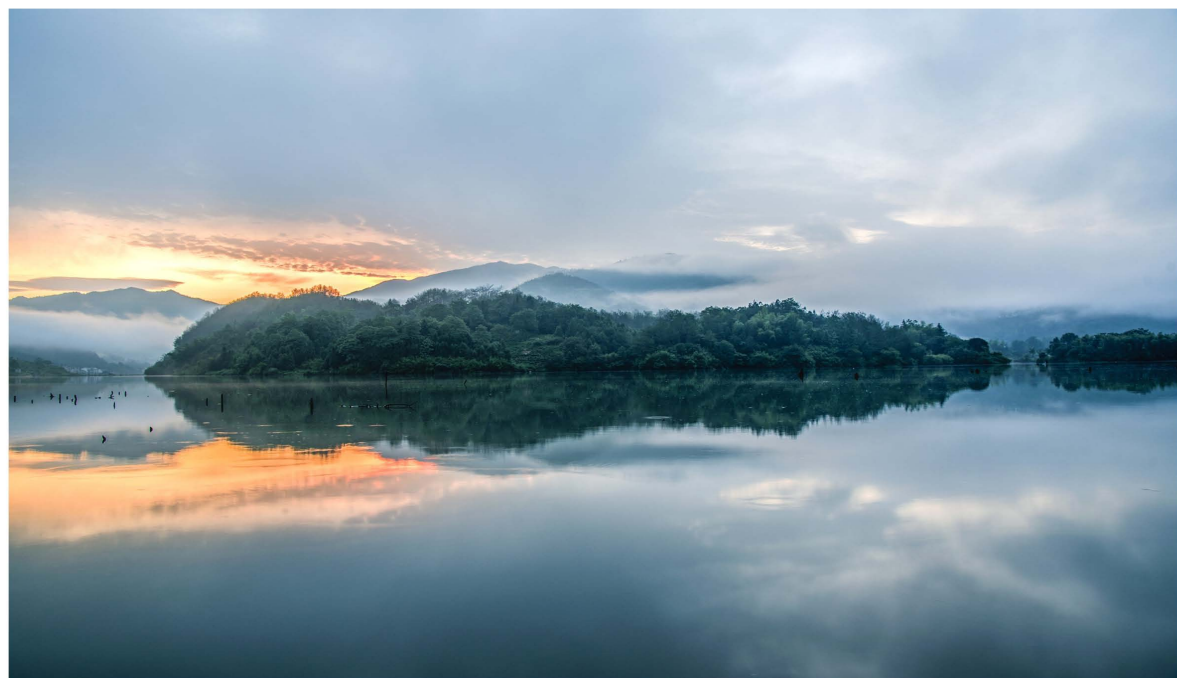
二、项目背景

秋浦河大龙湾位于矶滩乡沟汀村境内,紧邻221省道,距离县城13公里。水域面积15平方公里。因秋浦河在此形成一个弯道而得名,秋浦河也因弯道而水流变缓、河面变宽,大龙湾河道两岸植被茂密、生态优美、地势平坦开阔,特别是大

龙湾电站建成后,水面变的宽而深,大龙湾河段常年碧波荡漾,白鹭成群,景色诱人,最适宜开发建设生态休闲度假旅游项目。沟汀村龙坡组相邻大龙湾水面处,有面积300余亩的成片土地,地势平坦,便于修建大规模建筑群,发展休闲度假期观光旅游。

三、项目建设内容和规模

主要开发建设两岸自然生态景观,依山



就势新建水上游艺、游乐设施,新建度假山庄、星级酒店及农家乐等旅游接待服务设施。

四、投资估算

项目总投资5亿元。添置游艇、新建码头等投入1亿元,新建酒店等接待设施投入2亿元,新建游客服务中心等附属配套设施2亿元。

五、合作方式

独资、合资、合作。

六、效益分析

项目建成,年实现接待游客8万人次以上,利润可达2000万元。

七、联系方式

石台县矶滩乡政府

联系人:彭超

联系电话:159 0566 5871



石台县仙寓镇奇峰村度假区开发项目

一、项目名称

石台县仙寓镇奇峰村度假区开发项目

二、项目背景

牯牛降风景区位于安徽省石台县与祁门县交界处,面积6713.3公顷。依托牯牛降国家自然保护区实验区及灵山丰富的旅游资源条件,拟规划建设以生态观光、休闲度假为主要内容的灵山休闲度假旅游景区。

三、项目建设内容和规模

依托现有水面、地势及洼地,新建日、月、玉三座山顶湖泊,围绕湖泊水面新建度假中心、会议中心、宾馆、游客接待服务中心等。规划建筑面积1.55万平方米。

四、投资估算

项目总投资10亿元。

五、合作方式

独资、合资、合作。

六、效益分析

项目建成后,预计年可实现销售收入1.5亿元。

七、联系方式

石台县文化和旅游局

联系人:程国友

电话:0566-3295380





黄山风景区 50 公里,与太平湖衣袖相连,一小时车程可达。经 X031 与 G530、G3 连接,

交通极为方便。

三、项目建设内容和规模

依托现有水面、地势,新建度假中心、会议中心、停车场、游客接待服务中心等。规划建筑面积 4.47 万平方米。

四、投资估算

项目总投资 5 亿元。

五、合作方式

独资、合资、合作。

六、效益分析

项目建成后,预计年可实现销售收入 0.5 亿元。

七、联系方式

石台县文化和旅游局

联系人:程国友

电话:0566-3295380

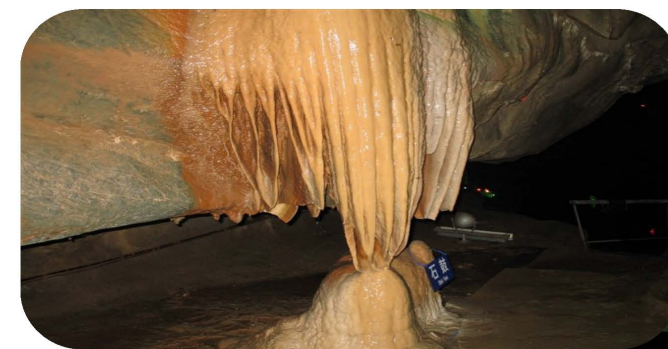
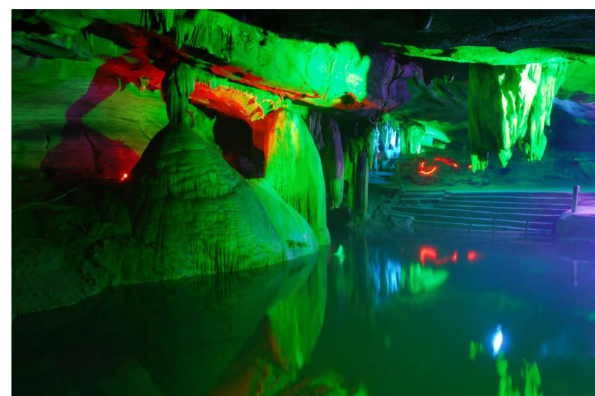
石台县鱼龙仙境文化旅游度假区开发项目

一、项目名称

石台县鱼龙仙境文化旅游度假区开发项目

二、项目背景

鱼龙洞景区位于安徽省石台县、青阳县、黄山区交界处,北距九华山 25 公里,距





度假区建设。建设主要内容:游客服务中心、休闲步道等旅游基础设施,将之打造为牯牛降攀登主峰的营地,兴建民宿、度假酒店等,发展康养度假等旅游业态。

四、投资估算

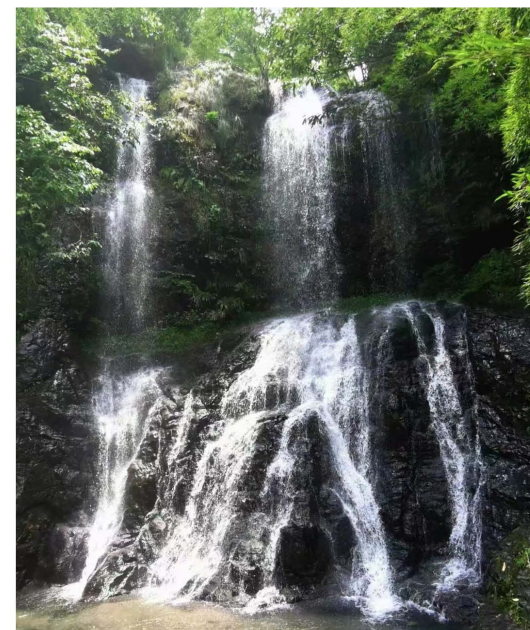
项目总投资2亿元。

五、合作方式

合资合作。

六、效益分析

项目建成后,预计年可实现销售收入3000万元:餐饮、娱乐、住宿近2000万元,实现装备销售收入500万元,农特产品销售收入500万元。



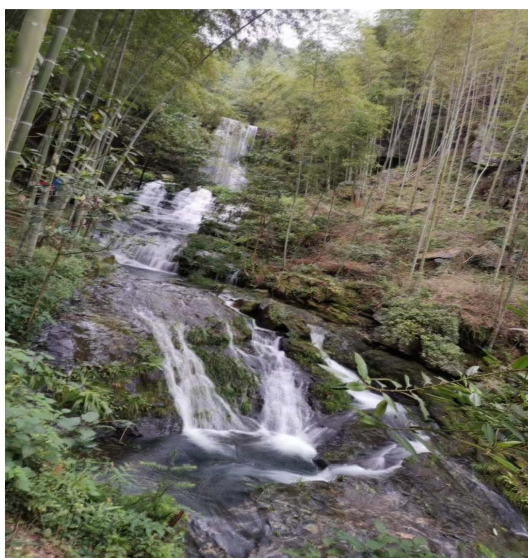
七、联系方式

石台县文化和旅游局

联系人:程国友

电话:0566-3295380

石台县莲花山旅游综合开发项目



一、项目名称

石台县莲花山旅游综合开发项目

二、项目背景

莲花山是牯牛降毗邻山脉,经专家多次考证,极具开发价值和潜力,而且莲花山旅游开发符合相关产业政策,有广阔的市场前景,经济、社会效益明显。

三、项目建设内容和规模

根规划总面积25平方公里,按照旅游



石台县目连山文化旅游区建设项目

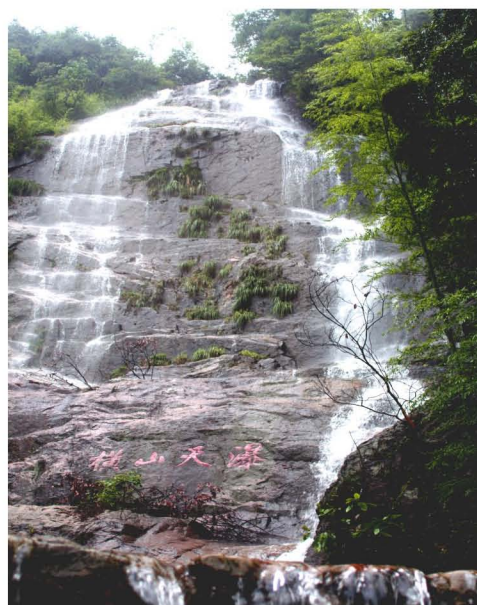
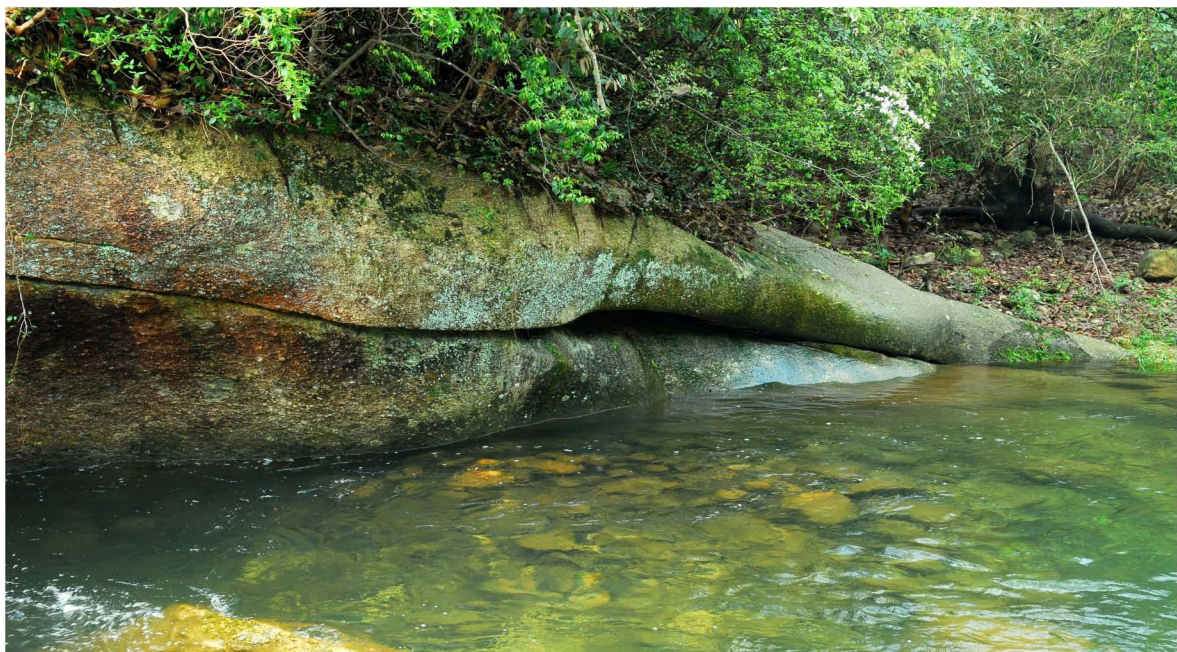
一、项目名称

石台县目连山文化旅游区建设项目

二、项目背景

目连山森林公园景区地处池州至石台和牯牛降的必经之地,是石台北大门,也是石台旅游的第一个重要节点,客源市场和区位优势明显。景区内地形地貌独特,生物物

种繁多,生态环境良好,文化古迹丰富,发源于目连山一带的目连戏被称为中国戏曲的“活化石”,是中国现存唯一的宗教剧,是人们休闲度假、避暑疗养、科学考察、文化研讨的旅游胜地。2006年,石台郑本目连戏被列入安徽省第一批非物质文化遗产,现正申报国家级非物质文化遗产。



三、项目建设内容和规模

根据规划总面积8平方公里,规划建设游览区、休闲度假区和管理服务区3个功能区。其中游览区新建蝴蝶谷、横山天瀑、七

仙潭、金水岸漂流冲浪四大景区;休闲度假区新建森林浴场、文化长廊、水上仿古戏台;管理服务区新建目连山山庄和目连戏博物馆。

四、投资估算

项目总投资5亿元。

五、合作方式

合资合作。

六、效益分析

项目建成后,估计年接待15万人次,年可实现综合营业收入0.95亿元。

七、联系方式

石台县文化和旅游局

联系人:程国友

电话:0566-3295380



合资合作。

六、效益分析

项目建成后,估计年接待游客量近5万人,每年实现收入约1亿元。

七、联系方式

石台县文化和旅游局

联系人:程国友

电话:0566-3295380



石台县平顶山高端民宿项目

一、项目名称

石台县平顶山高端民宿项目

二、项目背景

该地块位于石台县仁里镇杜村村,国家4A级旅游景区蓬莱仙洞周边,区位优势明显,为绝佳的休闲康养之地,利用平顶组闲置房屋,打造集康养、休闲、娱乐功能为一体的精品民宿产业集群,满足高品质旅

游需求。

三、项目建设内容和规模

占地约150亩,建设主要内容:游客接待中心、生态停车场、旅游厕所、高端民宿等。

四、投资估算

项目总投资2亿元。

五、合作方式





石台县七井山旅游综合开发项目

一、项目名称

石台县七井山旅游综合开发项目



二、项目背景

七井山位于石台县东北部七都镇,这里山峦起伏,群峰耸立,云雾缭绕,气候宜人,上通徽州、下通池州的古徽道穿境而过,至今保存完好;境内生态环境极佳,自然风光优美,植被保护完好。晴天可远眺长江、太平湖,俯视龙井峡谷,翠水如玉,山水相映,风光无限。七井山距九华山、

太平湖 100 余公里,位于“两山一湖”旅游圈内,区位条件较为优越,可填补九华山—黄山中间的空白地带。建设好这里的旅游景区,可以更好地完善“两山一湖”旅游网络,形成整体联动。

三、项目建设内容和规模

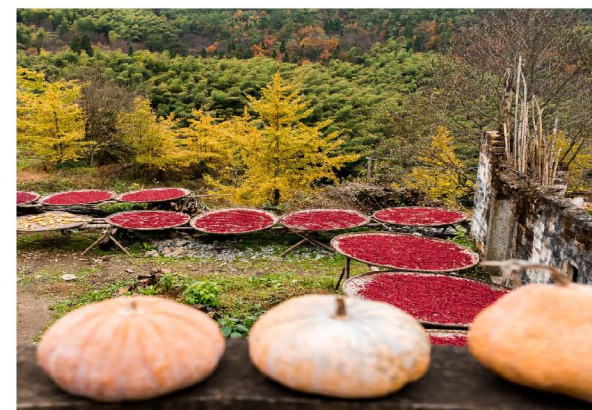
根据规划总面积 10 平方公里,建设主要内容:旅游公路、游客接待中心、生态停车场、旅游厕所、旅游产品开发、标识系统、高端民宿及旅游饭店建设等。

四、投资估算

项目总投资 5 亿元。

五、合作方式

合资合作。



六、效益分析

项目建成后,估计年接待游客量近 20 万人,每人按 400 元/天计算,合计每年收入为 0.8 亿元。

七、联系方式

石台县文化和旅游局

联系人:程国友

电话:0566-3295380



青阳



青阳县数字创意产业园项目

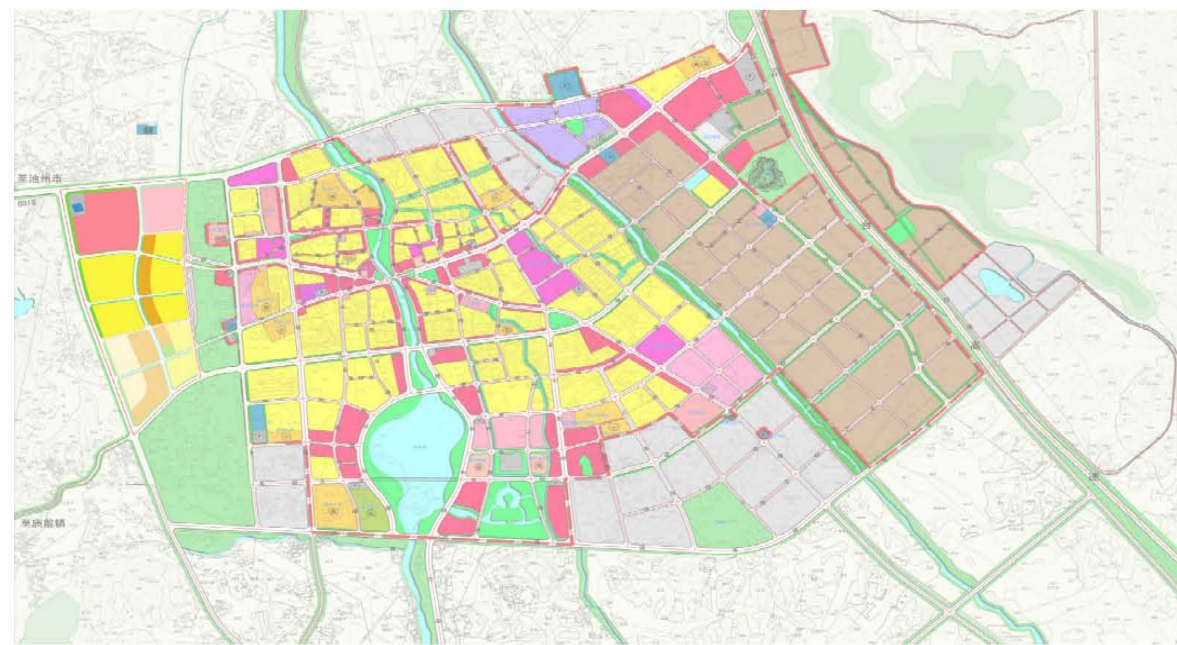
一、项目名称

青阳县数字创意产业园项目

二、项目背景

数字创意产业园项目位于皖南国际文化旅游示范区核心区池州市青阳县蓉城镇，项目紧紧围绕奥飞大文娱产业经济，以奥飞

娱乐和蓝城健康产业IP为引擎，辐射带动文化、创意、艺术、教育、培训等生产性文娱新经济以及康养、度假、生活等生活性新经济，计划建设奥飞动漫文化体验园区。建成后，皖南国际文化旅游示范区的核心竞争力产品和旅游新地标。



三、项目建设内容和规模

项目拟落户蓉城镇，占地约1000亩，建设青阳奥飞动漫文化数字体验园，包括奥飞环梦之旅主题乐园，奥飞动漫全明星街区，奥飞Q宠室内水乐园酒店，奥飞动漫主题酒店，生态停车场和公交换乘枢纽等。

四、投资估算

项目总投资50亿元。

五、合作方式

合作开发。

六、效益分析

项目建成后，预计解决就业500人，年接待游客35万人次，年营业收入约为1.5亿

元，年利税0.3亿元。

七、联系方式

青阳县文化和旅游局

联系人：路亚静

联系电话：186 0566 7121





青阳县火焰山生态观光旅游综合开发项目

一、项目名称

青阳县火焰山生态观光旅游综合开发项目

二、项目背景

项目位于青阳县蓉城镇新中村,该地风景秀丽、景色宜人,可以发展观光游览、休闲养生、写生摄影、户外运动,体验互动等业态。

三、项目建设内容和规模

项目占地面积 1500 余亩,已有建筑面积约 100 亩,可结合新中村已有的乡村旅游基础,打造康养、休闲为一体的旅游项目。对现有山场、田地和周边民房等功能区进行划分,开发山间林区背包旅行道路、花海观光道路、观景台;利用现有的护林房及其周边地块建设餐饮接待和住宿场所、建设一些

自助休闲、养老公寓;通过整合周边闲置民房,建设自助养老公寓。可将整个项目划分成旅游区、生态观光区、种植区、养殖区、餐饮接待服务区、自助休闲养老区,配套太阳能发电和沼气能储蓄积区。

四、投资估算

项目总投资 5.5 亿元。

五、投资方式

独资或合作开发。

六、效益分析

该项目为乡村旅游、康养旅游,满足了休闲、养生、健身、修身的国内外市场需求。通过该项目的建设,创新了乡村旅游度假新模式,充分整合火焰山的文化、资源等优势,



发展康养、休闲为一体养生模式,预计年收入 0.4 亿元。

七、联系方式

青阳县文化和旅游局

联系人:路亚静

联系电话:186 0566 7121



青阳县长龙山民俗文化园项目

一、项目名称

青阳县长龙山民俗文化园项目

二、项目背景

项目占地面积 1280 亩,均为有条件建设区。青阳县历史悠久,文化灿烂。国家级 5A 级旅游景区九华山雄踞县境西南,禅修文化源远流长;境内古遗迹众多,人文景观十分丰富,有古文化遗址 120 多处,古墓

葬、古建筑、碑碣崖刻数百处。该项目位于临城路西侧,距离芙蓉湖公园仅 2 公里,生态环境优美,地理位置极佳。

三、项目建设内容和规模

充分结合长龙山的历史文化背景和优越的地理位置,打造综合性的文化旅游综合体景区。



四、投资估算

项目总投资 20 亿元。

五、合作方式

独资或合作开发。

六、效益分析

预计项目建成后,年接待游客 10 万人次,年收入 2 亿元。

七、联系方式

青阳县文化和旅游局

联系人:路亚静

联系电话:186 0566 7121



青阳县芙蓉湖沉浸式演出项目

一、项目名称

青阳县芙蓉湖沉浸式演出项目

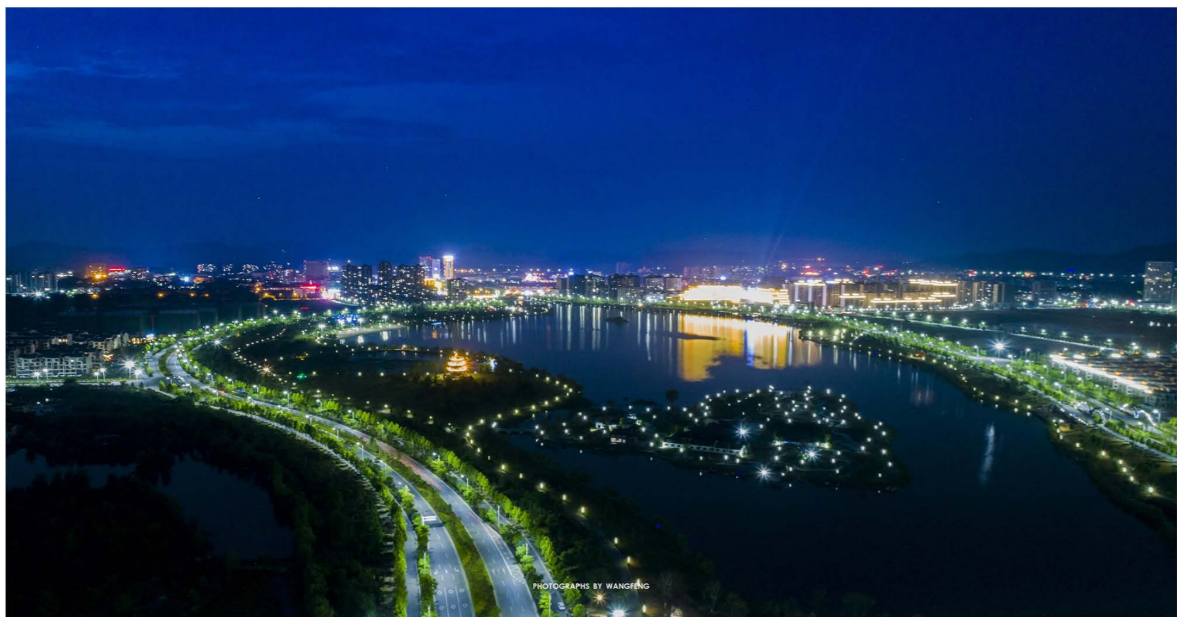
二、项目背景

项目区位于青阳县蓉城镇南部新区,西靠九华山风景名胜区,处于“两山一湖”大景区九华山核心位置,为“皖南国际旅游文化示范区”北部入口,北部紧挨九华山机场,境内有京台高速和318国道穿过,清通河水路联通南北,交通便利,区位条件优越。与国内知名演艺公司合作,利用声光电特效拍摄

制作沉浸式演出项目,并打造夜游景区、夜赏演艺、夜购文创等项目,丰富景区业态。

三、项目建设内容和规模

项目以青阳县芙蓉湖桥以东,规划占地60亩,总投资约2亿元。依托我县特色文化以及芙蓉湖景观,主要建设芙蓉湖桥以东、打造花海观赏、夜购文创,利用声光电特效拍摄制作集沉浸式演出、演艺、电影戏剧院等综合项目。同时配套建设给排水、供电绿化、环保等附属设施。



四、投资估算

项目总投资2亿元。

五、投资方式

独资或合作开发。

六、效益分析

项目建成后,丰富夜间旅游业态,发挥城区旅游集散中心功能。年接待游客20万人次。通过该项目的建设,充分整合蓉城镇南部新城芙蓉湖、美食资源等优势,发展休闲为一体旅游模式,实现吃喝玩乐购娱赏

学等文旅配套全覆盖。

七、联系方式

青阳县文化和旅游局

联系人:路亚静

联系电话:186 0566 7121



青阳县拾宝山旅游综合开发项目

一、项目名称

青阳县拾宝山旅游综合开发项目

二、项目背景

项目位于青阳县蓉城镇杨冲村,以该村拾宝山现有的410亩茶园和800米长的旅游步道为依托,整合周边老庙基、闲置田地、沟渠、山塘等,充分利用茶园和周边地块的地形、地貌等自然特征,这里拥有大片的原

始竹林,空气清新、环境优美,是一处天然森林氧吧。

三、项目建设内容和规模

该项目利用现有的旅游环境资源,修建古道,新建农家乐,恢复古迹,建设观千亩油菜花栈道、观景台,开发旅游景点。根据周围环境,配套建设游览景点及给排水、供电、消防、道路等公用辅助工程。建设宜旅宜



居、集观光休闲于一体的田园综合体。

四、投资估算

项目总投资5亿元。

五、合作方式

独资或合作开发。

六、效益分析

预计年接待游客8万人次,年营业收入0.5亿元。

七、联系方式

青阳县文化和旅游局

联系人:路亚静

联系电话:186 0566 7121



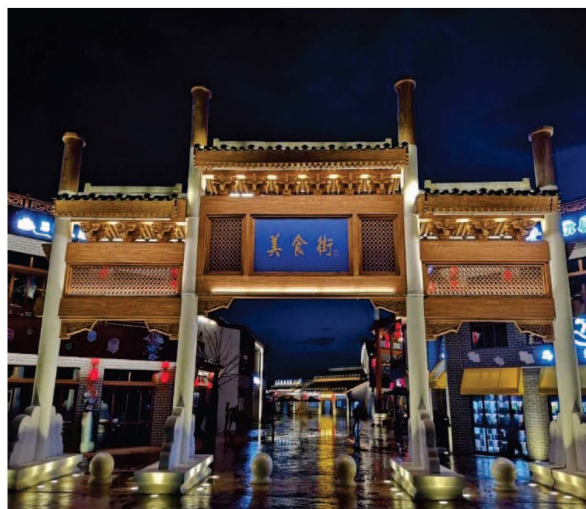
青阳县芙蓉湖特色文化旅游购物美食街项目

一、项目名称

青阳县芙蓉湖特色文化旅游购物美食街项目

二、项目背景

项目位于青阳县蓉城镇南部新区，规划占地50亩，总投资约2亿元。主要建设长800米文旅商业消费美食一条街同时配套建设给排水、供电绿化、环保等附属设施。项目建成后，年接待游客20万人次。



三、项目建设内容和规模

规划用地20000平方米，打造购物美食一条街。建设商业街、美食街、综合性旅游购物中心来丰富夜间旅游业态，发挥城区旅游集散中心功能。

四、投资估算

项目总投资2亿元。

五、合作方式

独资或合作开发。

六、效益分析

该项目满足了休闲、养生、健身、修身的国内外市场需求。通过该项目的建设，创新旅游度假新模式，充分整合蓉城镇南部新城芙蓉湖、美食资源等优势，发展休闲为一体旅游模式。

七、联系方式

青阳县文化和旅游局

联系人：路亚静

联系电话：186 0566 7121



区,是集休闲、娱乐、购物于一体的旅游用品展示园。同步打造候鸟式养生基地、自驾游接待基地和旅游休闲基地项目。

四、投资估算

项目总投资55亿元。

五、合作方式

独资或合作开发。

六、效益分析

项目建成后,预计解决就业3000人,年接待游客50万人次,年营业收入约为5亿元,年利税0.8亿元。



七、联系方式

青阳县文化和旅游局

联系人:路亚静

联系电话:186 0566 7121

青阳县庙前镇运动休闲度假区项目

一、项目名称

青阳县庙前镇运动休闲度假区项目

二、项目背景

项目位于青阳县庙前镇,项目总占地约2500亩。总体规划建设用地面积约600亩。庙前镇坐落在名山九华山的北麓,是游览九华山的必经之地,首届健康中国—池州论坛、全国瑜伽总决赛等相继在庙前镇举

办。本项目拟将庙前镇打造成集养生、休闲、健康运动和观光体验为一体的运动休闲特色小镇。

三、项目建设内容和规模

对庙前古镇进行修复,完善基础设施,打造成九华山下商贸基地和旅游目的地;建设大型演艺中心、旅游接待设施以及商业配套设施,打造新的旅游地标;建设集镇核心





青阳县东九华旅游度假区项目

一、项目名称

青阳县东九华旅游度假区项目

二、项目背景

项目区位于青阳县境内,通过配合九子岩景区、莲峰云海景区发展温泉养生、禅修静心、户外运动、休闲度假等主题产品,打造全域旅游核心吸引物,并成功创建国家级旅

游度假区。

三、项目建设内容和规模

项目计划投资50亿元,占地24.62平方公里(36937.41亩),东至仙隐山、南至玉龙谷、西至莲峰云海、北至芙蓉湖,充分发挥现有4A级旅游景区九子岩、莲峰云海、以及四季永逸、九华温泉、德懋堂优质资源优势,打

造东九华旅游度假区。

四、投资估算

项目总投资50亿元。

五、合作方式

独资或合作开发。

六、效益分析

预计解决就业500人,年接待游客35

万人次,年营业收入约为1.5亿元,年利税0.3亿元。

七、联系方式

青阳县文化和旅游局

联系人:路亚静

联系电话:186 0566 7121





青阳县九莲田园综合体项目

一、项目名称

青阳县九莲田园综合体项目

二、项目背景

项目位于青阳县朱备镇,距离青阳城区7公里,项目总用地约5000亩(3.3平方公里),延伸控制周边约10平方公里,东侧以现青朱公路东侧第一重山为界,南侧至东桥村龙口组为界,西侧至九子岩笔架山山脚为界,北侧以江村童桥组为界。空间结构为一带四区,即滨水风光带、小镇综合服务区、小

镇文化体验区、小镇山水养生区、小镇田园度假区。

三、项目建设内容和规模

规划面积1500亩,其中建设用地100亩,是集现代农业、休闲旅游、田园社区为一体的乡村综合开发项目,将以农业和农村用地为载体,融合旅游、创意、文化、商贸、娱乐等三个以上产业的相关产业与支持产业,形成多功能、复合型、创新性地域经济综合体。

四、投资估算

项目总投资15亿元。

五、合作方式

独资或合作开发。

六、效益分析

预计年营业收入1.7亿元,年
税收0.22亿元。

七、联系方式

青阳县文化和旅游局

联系人:路亚静

联系电话:186 0566 7121



青阳县房车营地项目

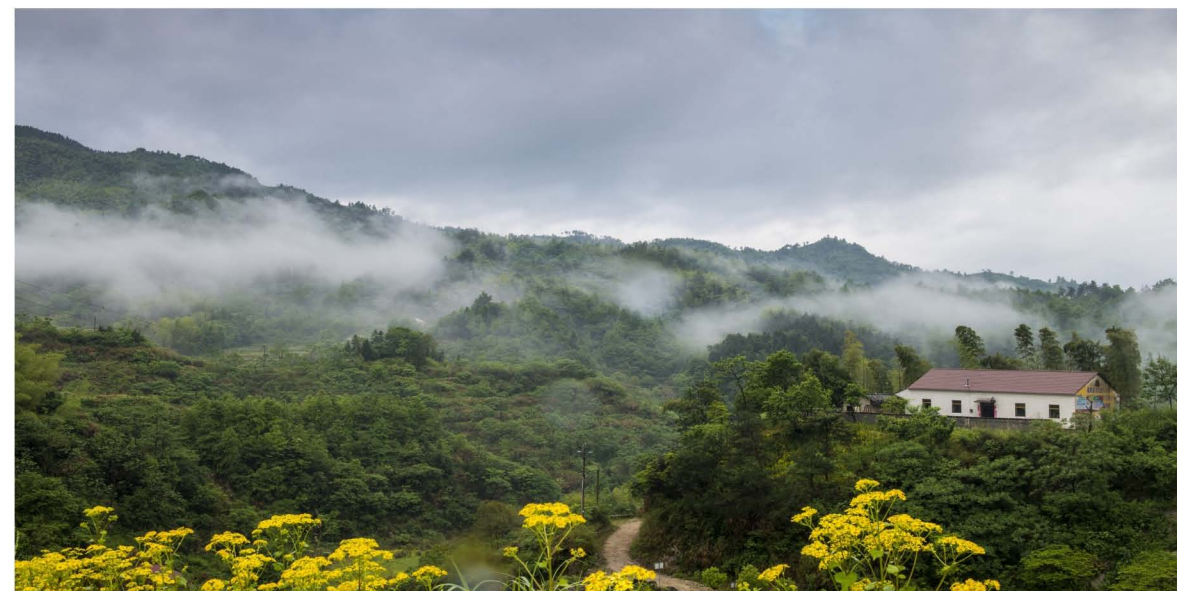


一、项目名称

青阳县房车营地项目

二、项目背景

项目位于池州市青阳县杜村乡。房车营地是旅游升级换代的新产品、新业态,旅游者在露营地过夜可以居住在自己的房车内,也可以住在露营地提供的房车、移动式木屋或帐篷里,享受房车提供的配套服务设



施,如酒吧、洗衣房、烧烤以及各种休闲娱乐活动,既可以享受大自然的风景,又保留舒适的城市生活方式,符合旅游休闲的未来发展趋势,具有非常好的前景。

三、项目建设内容和规模

项目占地面积240亩,建设35座集装箱房屋,设置600个四星级标准营位,1座营地服务中心,建设生态型卫生厕所10座,公共厨房15座,营地盥洗房65座。

四、投资预算

项目总投资2亿元。

五、合作方式

独资或合作开发。

六、效益分析

促进杜村经济发展,带动群众就业;增



加地方农民收入;提高人民生活质量,促进城乡统筹发展,推进社会养老事宜发展;企业年均收益预计0.3亿元,年均增加税收500万元。

七、联系方式

青阳县文化和旅游局

联系人:路亚静

联系电话:186 0566 7121



青阳县陵阳小镇综合体项目

一、项目名称

青阳县陵阳小镇综合体项目

二、项目背景

项目建在青阳县陵阳镇镇政府旁,主要是依托该区域独特的环水生态农业环境和得天独厚的交通环境,建设新型生态小镇综合体,开发生态旅游项目,发展生态旅游及相关产业。利用特色河川湿地自然景观,打造两岸自然林带、采摘有机果蔬、水上花园观

花、钓蟹、摸鱼等丰富多彩的专项旅游项目,结合当地特色纪念品、风味小吃,建设小镇客厅项目,打造特色异域风情度假品牌。

三、项目建设内容和规模

根据空间与结构的设计策略,陵阳文创小镇的空间总体布局为“一带相连,三心拓展,四区融合”。其中:“一带”为滨水景观带,“三心”分别为综合服务中心、古镇演艺中心、生态旅游中心。“四区”为“千年古镇”文

化体验区、“宜居宜享”综合配套区、“印象陵阳”文化创作区、“山风水韵”生态休闲区。

四、投资估算

项目总投资2亿元。

五、合作方式

独资或合作开发。

六、效益分析

项目建成后,预计解决就业300人,年接待游客5万人次,年营业收入约为1亿元,年利税0.3亿元。

七、联系方式

青阳县文化和旅游局

联系人:路亚静

联系电话:186 0566 7121



九华山





九华山新罗大酒店招商项目

一、项目名称

九华山新罗大酒店招商项目

二、项目背景

项目位于九华山风景区柯村新区。九华山新罗国际大酒店是由安徽龙临九华生态旅游开发有限公司投资建设的一所涉外型五星级度假酒店,酒店拥有客房331

间,套房24间,庭院式客房27栋,1栋高级会所,2套总统套房,该公司计划将该酒店进行整体转让。项目土地证、规划许可证、施工许可证齐全。

三、项目建设内容和规模

项目总用地面积97997.34㎡,总建筑面积为62476.00㎡,其中地上建筑面积

34052.56㎡,地下建筑面积28423.44㎡。设有餐饮区、娱乐区、会议区、大堂区、集中客房区、高级娱乐区和高级客房区,在酒店的户外建有露天游泳池和健身俱乐部等休闲娱乐设施。

四、投资估算

项目总投资5亿元。

五、合作方式

独资。

六、效益分析

建成后可提供住宿、餐饮、娱乐、会议等服务,预计可实现年收入约0.5亿元。



七、联系方式

九华山风景区管委会

联系人:章健

联系电话:0566-2821086





九华山大愿文化园转型升级项目

一、项目名称

九华山大愿文化园转型升级项目

二、项目背景

大愿文化园于2005年12月开工建设,总占地面积1700亩,总建筑面积3万余平方米,2012年9月29日建成并对外试运行,现为国家4A级旅游景区。现拟围绕九华山

艺术中心,对文化园进行转型改造,并利用文化园南侧300余亩土地开发旅居养老、休闲等新项目。目前正在开展项目策划、规划调整等工作。

三、项目建设内容和规模

围绕文创、演艺、研学、九华山博物馆、地质公园等业态,打造九华山文化艺术圣



地。丰富弘愿堂展品,开展科普游、研学游、探秘游。引入新的管理理念和经营模式,分区植入经营性元素,如主题论坛、演艺、文创等,提高游客体验和人均消费水平。在文化园南侧300余亩土地上开发旅居养老、休闲度假等项目。重点引进大型国有文旅产业

集团开展合作。

四、投资估算

项目总投资5亿元(不含土地)。

五、合作方式

合作。

六、效益分析

预计年接待游客50万人次,年营业收入2亿元。

七、联系方式

安徽九华山文化旅游集团有限公司

联系人:孙杰海

联系电话:137 0566 7520





九华山二圣康养度假项目

一、项目名称

九华山二圣康养度假项目

二、项目背景

伴随人口老龄化、亚健康、生态环境等问题备受重视,社会康养需求和市场消费急

速膨胀,加上国家层面全力推进“健康中国”战略和“美好生活”建设,大力发展康养旅游已逐渐成为新常态下旅游经济的新亮点,也符合人们对健康、幸福的需求和休闲娱乐生活的追求,这也成为休闲度假旅游的主要诉

求,“康养”+“旅游”迎来黄金发展时期。

三、项目建设内容和规模

项目选址位于九华山风景区九华乡二圣村义兴合义组,项目用地面积约424.6亩,用地性质为旅游服务设施用地。计划以康养度假为主题进行整体开发,结合山地资源、文化资源、生态资源,建设康养、休闲度假、艺术创作及旅游公共服务基础设施建设等。

四、投资估算

项目计划总投资50亿元。

五、合作方式

合资合作。

六、效益分析

项目建成后年可接待旅游人次约60万,预计可实现年收入约6亿元。

七、联系方式

联系人:章健

联系电话:0566-2821086





支持使用未利用地、废弃地等土地建设旅游项目,优先安排新增建设用地指标;土地出让时出让底价可按不低于土地取得成本、土地前期开发成本和按规定应收取相关费用之和的原则确定。

旅游项目中,属于自然景观用地及农牧渔业种植、养殖用地的,不征收(收回)、不转用,按现用途管理,由景区管理机构和经营主体与土地权利人依法协调种植、养殖、管护与旅游经营关系;属于永久性设施建设用地的,依法按建设用地管理。

旅游项目用地中,用途单一且符合法定划拨范围的,可以划拨方式供地;用途混合且包括经营性用途的,应当采取招标、拍卖、挂牌方式供应。公益性旅游配套基础设施可按划拨方式供地;景区内建设亭、台、栈道、厕所、步道、索道缆车等设施用地,可参照公园用途办理土地供应手续;对于自驾车房车营地项目土地用途按旅馆用地管理,按照旅游用地确定供应底价、供应方式和使用年限。鼓励长期租赁、先租后让、租让结合方式供应旅游项目用地。

在符合相关规划的前提下,农村集体经济组织可以依法使用建设用地自办或者以土地使用权入股、联营等方式与其他单位和个人共同开办住宿、餐饮、停车场等旅游接待服务企业。积极探索城镇和乡村居民利用自有住宅或者其他条件依法从事旅游经营。农村集体经济组织以外的单位和个人,可依法通过承包经营流转的方式,使用农民集体所有的农用地、未利用地,从事与旅游相关的种植业、林业、畜牧业和渔业生产。

节选自池州市国土资源局《关于进一步支持旅游业发展用地的意见》(池国土资函〔2017〕297号)

中共池州市委 池州市人民政府关于大力促进民营经济发展的实施意见(池发〔2018〕11号)

中共池州市委办公室 池州市人民政府办公室印发《关于加快实施“文化名市”发展战略的实施意见》的通知(池办发〔2018〕14号)

中共池州市委、池州市人民政府关于将旅游业培育成为战略性支柱产业的实施意见(池秘〔2017〕215号)

池州市人民政府关于印发池州市全域旅游发展规划(2016-2025)等系列规划的通知(池政〔2017〕72号)

池州市人民政府办公室关于加快发展智慧养老的实施意见(池政办发〔2019〕37号)

池州市人民政府办公室关于加快发展健身休闲产业的实施意见(池政办〔2017〕62号)

池州市人民政府关于印发支持科技创新若干政策的通知(池政〔2018〕83号)

中共池州市委池州市人民政府关于促进大健康产业发展的意见(池发〔2016〕9号)

池州市人民政府关于加快发展体育产业促进体育消费的实施意见(池政〔2016〕60号)

池州市人民政府办公室关于加快发展现代生态农业产业化的实施意见(池政办〔2016〕21号)

池州市人民政府关于加快发展养老服务业的实施意见(池政〔2015〕4号)

池州市人民政府关于加快推进摄影产业发展的意见(池政〔2015〕68号)

池州市人民政府办公室关于加快发展众创空间推进大众创新创业工作的通知(池政办〔2015〕48号)

池州市文化和旅游局

地址:安徽省池州市贵池区长江南路红森园国际大厦B座18楼

电话:0566-2088813

传真:0566-2088370



池州文化旅游公众号



池州文化旅游抖音



池州文化旅游微博